

گزارش عملکرد سه ماهه چهارم ۱۴۰۲

نام مرکز آموزشی درمانی / بیمارستان: ۱۷ شهریور رشت

نام مدیر پرستاری: فاطمه مسکینی

مشخصات تخت‌های بیمارستان:

| تعداد تخت مصوب | تعداد تخت موجود | تعداد تخت ستاره دار | تخت سایر        | تعداد تخت فعال | درصد اشغال تخت |
|----------------|-----------------|---------------------|-----------------|----------------|----------------|
| ۱۷۰            | 230             | ۳۱                  | تخت اکسترا ۴+۴۴ | ۱۵۱            | ۸۹٪            |

## مشخصات پرسنلی بیمارستان: به تفکیک ماه

دی

| مجموع کل نیرو | بیمارستان |         |         |         |     | کل  | اتاق عمل |         |         |         |     | کل | فوریت های پزشکی |         |         |         |     | کل | بیمار |         |         |         |     | کل | هوشبری |         |         |         |     |
|---------------|-----------|---------|---------|---------|-----|-----|----------|---------|---------|---------|-----|----|-----------------|---------|---------|---------|-----|----|-------|---------|---------|---------|-----|----|--------|---------|---------|---------|-----|
|               | رسمی      | تبصره ۳ | تبصره ۴ | قرارداد | طرح |     | رسمی     | تبصره ۳ | تبصره ۴ | قرارداد | طرح |    | رسمی            | تبصره ۳ | تبصره ۴ | قرارداد | طرح |    | رسمی  | تبصره ۳ | تبصره ۴ | قرارداد | طرح |    | رسمی   | تبصره ۳ | تبصره ۴ | قرارداد | طرح |
| 213           | 137       | 9       | -       | 4       | 37  | 187 | 7        | -       | -       | 4       | 11  | 3  | -               | -       | -       | 3       | 2   | -  | -     | -       | 2       | 3       | 5   | -  | -      | -       | 5       | 10      |     |

بهمن

| مجموع کل نیرو | بیمارستان |         |         |         |     | کل  | اتاق عمل |         |         |         |     | کل | فوریت های پزشکی |         |         |         |     | کل | بیمار |         |         |         |     | کل | بیهوشی |         |         |         |     |
|---------------|-----------|---------|---------|---------|-----|-----|----------|---------|---------|---------|-----|----|-----------------|---------|---------|---------|-----|----|-------|---------|---------|---------|-----|----|--------|---------|---------|---------|-----|
|               | رسمی      | تبصره ۳ | تبصره ۴ | قرارداد | طرح |     | رسمی     | تبصره ۳ | تبصره ۴ | قرارداد | طرح |    | رسمی            | تبصره ۳ | تبصره ۴ | قرارداد | طرح |    | رسمی  | تبصره ۳ | تبصره ۴ | قرارداد | طرح |    | رسمی   | تبصره ۳ | تبصره ۴ | قرارداد | طرح |
| 213           | 137       | 9       | -       | 4       | 37  | 187 | 7        | -       | -       | 4       | 11  | 3  | -               | -       | -       | 3       | 2   | -  | -     | -       | 2       | 3       | 5   | -  | -      | -       | 5       | 10      |     |

اسفند

| مجموع کل نیرو | بیمارستان |         |         |         |     | کل  | اتاق عمل |         |         |         |     | کل | فوریت های پزشکی |         |         |         |     | کل | بیمار |         |         |         |     | کل | بیهوشی |         |         |         |     |
|---------------|-----------|---------|---------|---------|-----|-----|----------|---------|---------|---------|-----|----|-----------------|---------|---------|---------|-----|----|-------|---------|---------|---------|-----|----|--------|---------|---------|---------|-----|
|               | رسمی      | تبصره ۳ | تبصره ۴ | قرارداد | طرح |     | رسمی     | تبصره ۳ | تبصره ۴ | قرارداد | طرح |    | رسمی            | تبصره ۳ | تبصره ۴ | قرارداد | طرح |    | رسمی  | تبصره ۳ | تبصره ۴ | قرارداد | طرح |    | رسمی   | تبصره ۳ | تبصره ۴ | قرارداد | طرح |
| 216           | 141       | 9       | -       | 3       | 37  | 190 | 7        | -       | -       | 4       | 11  | 3  | -               | -       | -       | 3       | 2   | -  | -     | -       | 2       | 3       | 5   | -  | -      | -       | 5       | 10      |     |

توضیحات: در قسمت رسمی (منظور پیمانی / رسمی آزمایشی / رسمی قطعی)

یک بیمارستان بعنوان کارشناس تجهیزات پزشکی که در ستون مجموع کل نیرو لحاظ نشده است.

۱. نیروهای رسمی و پیمانی که در استعلاجی زایمان و مرخصی بدون حقوق هستند در جدول فوق لحاظ نشده است.

منظور از قرارداد کارمچین (پرسنل شرکت آوا سلامت) می باشد.

| تعداد پرسنل<br>۸۹ روزه | ماه<br>تیر | ماه<br>مرداد | ماه<br>شهریور |
|------------------------|------------|--------------|---------------|
| ♦                      | ♦          | ♦            | ♦             |





مشخصات بخش‌های بیمارستان ( شامل همه‌ی بخش‌های بستری، سرپائی، درمانگاه و پاراکلینیکی که کادر پرستاری در آنجا انجام وظیفه می‌کنند).

| ردیف | نام بخش        | تعداد تخت | درصد اشغال تخت | تعداد پرسنل | نام سرپرستار     | توضیحات   |
|------|----------------|-----------|----------------|-------------|------------------|---|
| ۱    | دفتر پرستاری   | ۰         | ٪۸۹            | ۱۲+۱        | فاطمه مسکینی     | یک نفر پرستار پیگیر   |
| ۱    | پایگاه بهداشتی | ۰         | -              | ۲           | مریم خجسته       | یک نفر بهیار نمونه گیر کرونا و غربالگری تیروئید   |
| ۲    | اورژانس        | ۱۳        | ٪۱۰۸           | ۱۹          | زهرا شجاع مرد    | یک نفر در مرخصی بدون حقوق .   |
| ۳    | تریاژ          | ۱+۳×      | ۱۶۵۴۲          | ۱۲          | زهرا شجاع مرد    | یک کاردان و دو کارشناس فوریت پزشکی فعالیت می‌نماید  |
| ۴    | جراحی          | ۱۷        | ٪۳۳            | ۱۰          | شیرین حشمتیان فر |   |
| ۵    | picu           | ۷         | ٪۱۰۰           | ۱۹          | ناهید بیدار      |   |
| ۶    | nicu           | ۹         | ٪۸۶            | ۲۰          | مریم رجبی        | یک نیرو در مرخصی زایمان و یک نیرو مرخصی بدون حقوق لحاظ نشده است   |
| ۷    | عفونی          | ۱۹        | ٪۱۴۶           | ۱۵          | زهرا نعمتی       | در ماه مدی ۱۰ تخت اکسترا و در ماه بهمن ۱۰ تخت اکسترا و در ماه اسفند ۷ تخت اکسترا داشتند. جمعاً ۲۷ تخت اکسترا  |
| ۸    | داخلی ۱        | ۲۶        | ۸۹%            | ۱۷          | طاهره حسن پور    | در ماه دی ۴ تخت اکسترا و در ماه آبهمن ۵ تخت اکسترا داشتند جمعاً ۹ تخت اکسترا                                  |
| ۹    | داخلی ۲        | ۱۹        | ٪۱۱۳           | ۱۵          | شهربانو شادپور   | یک نفر در مرخصی بدون حقوق لحاظ نشده است.<br>در ماه دی ۴ و در ماه بهمن ۴ تخت اکسترا داشتند. جمعاً ۸ تخت اکسترا |
| ۱۰   | نوزادان        | ۱۹        | ٪۶۲            | ۱۴          | نسیم خلیلی راد   | یک نفر مرخصی بدون حقوق که محاسبه نشده است   |
| ۱۱   | خون            | ۶×+۲۲     | ٪۷۶            | ۲۲          | نادیا مسیبی      | یک نفر مرخصی بدون حقوق که محاسبه نشده است   |
| ۱۲   | نالاسمی        | ۷×+۵×     | ۱۹۱۰           | ۵           | صغری رفیعی       |   |
| ۱۳   | درمانگاه تخصصی | ۲         | ۶۲۵۸           | ۵           | فروغ شعبانی      |   |
| ۱۴   | آندوسکوپی      | ۱         | ۱۴۴            | ۳           | سامره پور کریمی  | از این تعداد یک نفر بهیار می‌باشد.  |
| ۱۵   | دیالیز         | ۳×        | ۱۸۲            | ۳           | -                |   |
| ۱۶   | اتاق عمل       | ×۴+۳×     | ۱۳۸            | ۲۲          | معصومه جلالی     | یک کارشناس اتاق عمل در مرخصی بدون حقوق بسر میبرد.   |
| ۱۷   | جمع            | ۲۳۰       | ٪۸۹            | ۲۱۶         |                  |   |

| ردیف | نام بخش                | تعداد تخت | درصد اشغال تخت | نام سرپرستار     | پرستار |                 |                  |   | اتاق عمل |                 |                  |      | بیهوشی |                 |                  |      | توضیحات |
|------|------------------------|-----------|----------------|------------------|--------|-----------------|------------------|---|----------|-----------------|------------------|------|--------|-----------------|------------------|------|---------|
|      |                        |           |                |                  | رسمی   | قرارداد نمبره ۳ | قرارداد کار معین | درگاه علوم پزشکی خدمات بهداشتی درمانی دانشگاه تهران | رسمی     | قرارداد نمبره ۳ | قرارداد کار معین | طرحی | رسمی   | قرارداد نمبره ۳ | قرارداد کار معین | طرحی |         |
| ۱    | دفتر پرستاری           | ۰         | ۸۹٪            | فاطمه مسکینی     | ۱۳     | -               | -                | -   | -        | -               | -                | -    | -      | -               | -                | ۱۲   | -       |
| ۲    | پایگاه بهداشتی         |           |                | مریم خجسته       | ۱      | ۱               |                  |   |          |                 |                  |      |        |                 |                  | ۲    | -       |
| ۳    | اورزانس                | ۱۳        | ۱۰۸٪           | زهرا شجاع مرد    | ۱۵     | ۱               | -                | -   | ۳        | -               | -                | -    | -      | -               | -                | ۱۹   | ۱/۵     |
| ۴    | تریاز                  | ۳+۱*      | ۱۶۵۴۲          | زهرا شجاع مرد    | ۶      | ۲               | -                | -   | ۱        | -               | -                | -    | -      | -               | -                | ۱۲   | -       |
| ۵    | جراحی                  | ۱۷        | ۳۳٪            | شیرین حشمتیان فر | ۹      | -               | -                | -   | ۱        | -               | -                | -    | -      | -               | -                | ۱۰   | ۰.۵     |
| ۶    | picu                   | ۷         | ۱۰۰٪           | ناهید بیدار      | ۱۳     | ۲               | ۱                | -   | ۳        | -               | -                | -    | -      | -               | -                | ۱۹   | ۲/۷     |
| ۷    | nicu                   | ۹         | ۸۶٪            | مریم رجبی        | ۱۷     | -               | -                | -   | ۳        | -               | -                | -    | -      | -               | -                | ۲۰   | ۲       |
| ۸    | عفونی                  | ۱۹        | ۱۴۶٪           | زهرا نعمتی       | ۱۰     | -               | -                | -   | ۵        | -               | -                | -    | -      | -               | -                | ۱۵   | ۰.۷     |
| ۹    | داخلی ۱                | ۲۶        | 89%            | طاهره حسن پور    | 12     | -               | -                | -   | 5        | -               | -                | -    | -      | -               | -                | ۱۷   | ۰.۶     |
| ۱۰   | داخلی ۲                | ۱۹        | ۱۱۳٪           | شهربانو شادپور   | ۹      | -               | -                | -   | ۶        | -               | -                | -    | -      | -               | -                | ۱۵   | ۰/۸     |
| ۱۱   | نوزادان                | ۱۹        | ۶۲٪            | نسیم خلیلی راد   | ۹      | -               | ۲                | -   | ۳        | -               | -                | -    | -      | -               | -                | ۱۴   | ۰/۸     |
| ۱۲   | خون                    | ۲۲+۶*     | ۷۶٪            | نادیا مسیبی      | ۱۳     | ۲               | -                | -   | ۷        | -               | -                | -    | -      | -               | -                | ۲۲   | ۰.۹     |
| ۱۳   | تالاسمی                | ۱۲*       | ۱۹۱۰           | صغری رفیعی       | ۵      | -               | -                | -   | -        | -               | -                | -    | -      | -               | -                | ۵    |         |
| ۱۴   | درمانگاه تخصصی         | ۲         | ۶۲۵۸           | فروغ شعبانی      | ۵      | -               | -                | -   | -        | -               | -                | -    | -      | -               | -                | ۵    | -       |
| ۱۵   | آندوسکوپي و کلونوسکوپي | ۱         | ۱۴۴            | ساره پور کریمی   | ۱      | ۱               | -                | -   | ۱        | -               | -                | -    | -      | -               | -                | ۳    | -       |
| ۱۶   | دیالیز                 | ۳*        | ۱۸۲            | حسین نژاد        | ۳      | -               | -                | -   | -        | -               | -                | -    | -      | -               | -                | ۳    | *       |
| ۱۷   | اتاق عمل               | ۳+۴*      | ۱۳۸            | معصومه جلالی     | ۱      | -               | -                | -   | -        | -               | -                | -    | -      | -               | -                | ۲۲   |         |
|      | جمع                    | ۲۳۰       | ۸۹٪            |                  | 141    | 9               | ۳                | -   | 37       | ۲               | ۲                | -    | -      | -               | ۴                | 216  | ۵       |

آمار کادر پرستار به تفکیک بخش‌های بیمارستان (شامل همه‌ی بخش‌های بستری، سرپائی، درمانگاه و پاراکلینیکی که کادر پرستاری در آنجا انجام وظیفه می‌کنند).

\* حاصل کل نیرو (۲۱۶) تقسیم بر کل تعداد تخت (۲۳۰) ۰.۹۴ می باشد ولی تعداد کل نیرو در بخش‌های فعال (۱۵۰) تقسیم بر تعداد تخت فعال (۱۵۱) برابر با ۰.۹۹ میباشد.

\* در بخش NICU و اورزانس و خون و نوزادان: چهار نفر پرستار رسمی در مرخصی بدون حقوق بسر میبرد که در لیست بالا لحاظ نشده است. (خانم فرجاد حسینی و فاطمه رفیع زاده و مزده رضازاده و ته‌مینه پاکدل)

\* یک نفر در بخش‌های داخلی ۲ در مرخصی بدون حقوق بسر می‌برند. (خانم معصومه حبیبی)



وضعیت چینش نیرو کادر پرستاری به تفکیک بخش ها واحدهای بیمارستان

| ردیف | نام بخش          | تعداد تخت | درصد اشغال تخت | تعداد پرسنل صبح کار | تعداد پرسنل عصر کار | تعداد پرسنل شب کار | مجموع افرادی که در آن ساعت در آن بخش حضور دارند | لطفا در این قسمت تعداد نیروهای فیکس صبح و عصر و شب خود را نیز ذکر نمایید |     |    | توضیحات   |
|------|------------------|-----------|----------------|---------------------|---------------------|--------------------|---|--|-----|----|---|
|      |                  |           |                |                     |                     |                    |   | صبح  | عصر | شب |   |
| ۱    | دفتر پرستاری     | ۰         | ۸۹٪            | ۷                   | ۱                   | ۱                  | ۹   | ۷  | -   | -  | -   |
| ۲    | پایگاه بهداشتی   | ۰         |                | ۲                   | -                   | -                  | ۲   | ۲  |     |    | یک نفر بهیار  |
| ۳    | اورژانس          | ۱۳        | ۱۰۸٪           | ۴                   | ۳                   | ۴                  | ۱۱  | ۲  | -   | -  | یک نفر علاوه بر صبح ۴ یا ۵ تا عصر کار بودند. و یک نفر بدلیل کودک زیر دو سال شیفت صبح و عصر دارند.   |
| ۴    | تریاژ            | *۴        | ۱۶۵۴۲          | ۲                   | ۲                   | ۲                  | ۶   | ۱  | -   | ۱  | یک نیرو صبح و عصر دارد  |
| ۵    | جراحی            | ۹         | ۳۳٪            | ۳                   | ۱                   | ۱                  | ۵   | ۲  | -   | -  | یک نیروی صبح و عصر دارد بعلاوه بالای ۲۰ سال   |
| ۶    | picu             | ۷         | ۱۰۰٪           | ۵                   | ۳                   | ۳                  | ۱۱  | ۲  | -   | -  | یک نفر صبح و عصر بدلیل داشتن کودک زیر ۲ سال   |
| ۷    | nicu             | ۹         | ۸۶٪            | ۵                   | ۳                   | ۳                  | ۱۱  | ۲  | -   | -  | یک نیرو مرخصی بدون حقوق که در آمار لحاظ نشده است. یک نیرو بالای ۲۰ سال صبح و عصر دارد.  |
| ۸    | عفونی            | ۱۹        | ۱۴۶٪           | ۵                   | ۲                   | ۲                  | ۹   | ۳  | -   | -  |   |
| ۹    | داخلی ۱          | ۲۶        | ۸۹٪            | ۵                   | 2-3                 | ۳                  | ۱۰  | ۲  | -   | -  |   |
| ۱۰   | داخلی ۲          | ۱۹        | ۱۱۳٪           | ۴                   | ۲                   | ۲                  | ۸   | ۲  | -   | -  | دو نیروی صبح و عصر بدلیل کودک زیر ۲ سال. یک نیرو در مرخصی بدون حقوق و یک نفر در مرخصی زایمان  |
| ۱۱   | نوزادان          | ۱۹        | ۶۲٪            | ۴                   | ۲                   | ۲                  | ۸   | ۲  | -   | -  | یک نفر دیگر از پرسنل که مسول آموزش شیر مادر هست صبح و عصر هستند. و پرسنل دیگر هم لا سابقه بالای ۲۰ صبح و عصر هستند. دو نفر صبح و عصر بدلیل کودک زیر ۲ سال |
| ۱۲   | خون و سرپایی خون | ۳+۱۹+۶*   | ۷۶٪            | ۷                   | ۳                   | ۳                  | ۱۳  | ۴  | -   | -  | یک نفر علاوه بر صبح ۴ تا کشیک عصر هم میدهند.  |
| ۱۳   | تالاسمی          | *۱۲       | ۱۹۱۰           | ۵                   | -                   | -                  | ۵   | ۵  | -   | -  |   |
| ۱۴   | درمانگاه تخصصی   | ۲         | ۶۲۵۸           | ۴                   | ۱                   | -                  | ۵   | ۴  | ۱   | -  | یک نیرو بصورت صبح و عصر هستند.  |
| ۱۵   | آندوسکوپی        | ۱         | ۱۴۴            | ۳                   | -                   | -                  | ۳   | ۳  | -   | -  |   |
| ۱۶   | دیالیز           | *۳        | ۱۸۲            | ۳                   | -                   | -                  | ۲   | ۳  | -   | -  |   |
| ۱۷   | اتاق عمل         | ۴+۲       | ۱۳۸            | ۸                   | ۳                   | ۳                  | ۱۴  | ۱  | -   | -  |   |
|      | جمع              | ۲۳۰       | ۸۹٪            | ۸۹٪                 | ۲۸                  | ۲۹                 | ۱۳۲   | ۴۷   | ۱   | ۱  |   |
|      | درصد             |           |                | ۵۶.۸٪               | ۲۱.۲٪               | ۲۱.۹٪              | ۶۱.۱۱٪  | ۲۱/۷۵٪   | -   | -  | تعداد بالای نیروی صبح به علت واحدهای سرپایی است که فقط در صبح فعال است  |

\* (منظور تعداد افرادی هستند که طبق برنامه ماهانه بخش برای هر شیفت صبح و عصر و شب در نظر گرفته شده است . به طور مثال برای مواردی که تعداد نیروها در شیفتهای کاری در طول ماه متغیر می باشد تعداد متوسط یا میانگین نیروها و یا غالب روزها لحاظ شود .. ( مثال اگر در نصف یا بیش از نصف روزهای هر ماه تعداد پرسنل شیفتی ۴ نفر است همان تعداد

### توسعه بخش در ۳ ماهه گذشته:

| ردیف | نام بخش  | درصد اشغال تخت | تعداد تخت قبل از توسعه | تعداد تخت بعد از توسعه | تاریخ توسعه                          | نام سرپرستار | توضیحات |
|------|----------|----------------|------------------------|------------------------|--------------------------------------|--------------|---------|
| ۱    | واحد CSR |                | جلالی                  | ۱۴۰۲/۱۰/۶              | راه اندازی و آموزش مجدد دستگاه سازگر |              |         |

### افتتاح بخش در ۳ ماه گذشته:

| ردیف | نام بخش | تعداد تخت | نام سرپرستار | تاریخ افتتاح | توضیحات |
|------|---------|-----------|--------------|--------------|---------|
| -    | -       |           |              |              |         |

### تعداد کل مراجعین به اورژانس در ۳ ماه گذشته:

| تعداد کل مراجعین | دی   | بهمن | اسفند |
|------------------|------|------|-------|
| ۱۶۵۴۲            | ۶۱۵۹ | ۵۵۴۱ | ۳۹۲۲  |



دانشگاه علوم پزشکی و خدمات بهداشتی درمانی استان گیلان  
مدیریت امور پزشکی دانشگاه علوم پزشکی گیلان

تعداد اعمال جراحی در ۳ ماه گذشته:

| سزارین |  |  | سرپائی |  |  | الکتیو |       |      | اورژانس |        |       | تعداد کل اعمال جراحی |    |               |
|--------|--|--|--------|--|--|--------|-------|------|---------|--------|-------|----------------------|----|---------------|
| کل     |  |  | کل     |  |  | جمع    | اسفند | بهمن | دی      | جمع کل | اسفند | بهمن                 | دی | سه ماهه پاییز |
|        |  |  |        |  |  | ۷۴     | ۱۷    | ۲۷   | ۳۰      | ۶۴     | ۱۸    | ۲۴                   | ۲۲ | ۱۳۸           |

تعداد زایمان طبیعی در ۳ ماه گذشته:

| ماه | ماه | ماه | تعداد کل زایمان طبیعی |
|-----|-----|-----|-----------------------|
| -   | -   | -   | -                     |



تعداد کل مامور به غیر حرفه: ۲ نفر

تعداد کل مامور به حرفه : ۷ نفر

تعداد کل انتقال یافته به (در ۳ ماهه گذشته):

جدول مشخصات مامورین به: ۷ نفر

| نام پرسنل             | رده شغلی  | میزان تحصیلات | مامور به حرفه یا غیر حرفه | تاریخ شروع ماموریت | تاریخ اتمام ماموریت | بخش یا واحد مامور شده   | توضیحات |
|-----------------------|-----------|---------------|---------------------------|--------------------|---------------------|-------------------------|---------|
| ۱. فاطمه صفرزاده      | پرستار    | لیسانس        | حرفه                      | ۹۸/۳/۱۳            | نامعلوم             | بیمارستان پیروز لاهیجان |         |
| ۲. کبری خوش چهره زیبا | پرستار    | لیسانس        | غیر حرفه                  | ۸۰/۴/۲۱            | نامعلوم             | نهاد رهبری              |         |
| ۳. سیده لیلا شفیعی    | پرستار    | کارشناس       | حرفه                      | ۱۴۰۱/۱/۳۰          | نامعلوم             | اداره پرستاری           |         |
| ۴. هما توحیدی         | پرستار    | کارشناس       | غیر حرفه                  | ۱۴۰۰/۶/۱           | نامعلوم             | دانشکده پرستاری         |         |
| ۵. جمیله امانی نژاد   | سوپروایزر | کارشناس ارشد  | حرفه                      | ۱۴۰۲/۳/۲۰          | نامعلوم             | بیمارستان امام حسن فومن |         |
| ۶. سحر فاضلی          | پرستار    | کارشناس       | حرفه                      | ۱۴۰۲/۶/۳۱          | نامعلوم             | دانشکده دندانپزشکی      |         |
| ۷. تهمین عشوری        | پرستار    | کارشناس       | حرفه                      | ۱۴۰۲/۵/۱           | نامعلوم             | رامسر                   |         |

تعداد کل انتقال یافته از (در ۳ ماهه گذشته):

جدول مشخصات مامورین از: ۶ نفر

| نام پرسنل          | رده شغلی | میزان تحصیلات | مامور به حرفه یا غیر حرفه | تاریخ شروع ماموریت | تاریخ اتمام ماموریت | بخش یا واحد مامور شده | توضیحات                |
|--------------------|----------|---------------|---------------------------|--------------------|---------------------|-----------------------|------------------------|
| ۱. معصومه جلالی    | سرپرستار | کارشناس       | حرفه                      | ۱۴۰۱/۸/۱           | نامعلوم             | اتاق عمل              | مامور از امیرالمونین   |
| ۲. لیلی بهمنی      | پرستار   | کارشناس       | حرفه                      | ۱۴۰۲/۲/۵           | نامعلوم             | نوزادان               | مامور از ارومیه        |
| ۳. آزاده عاشورپور  | پرستار   | کارشناس       | حرفه                      | ۱۳۹۷/۱۱/۱          | نامعلوم             | داخلی دو              | مامور از رضوانشهر      |
| ۴. زهرا آذری       | پرستار   | کارشناس       | حرفه                      | ۱۳۹۸/۶/۲۹          | نامعلوم             | NICU                  | مامور از پیروز لاهیجان |
| ۵. رقیه نیاکان     | پرستار   | کارشناس       | حرفه                      | ۱۴۰۲/۴/۲۲          | نامعلوم             | دفتر پرستاری          | مامور از فومن          |
| ۶. نبی رمضان کریمی | پرستار   | کارشناس       | حرفه                      | ۱۴۰۲/۵/۱           | نامعلوم             | اورژانس               | مامور از رامسر         |



دانشگاه علوم پزشکی و خدمات بهداشتی درمانی استان گیلان  
مدیریت امور پرستاری دانشگاه علوم پزشکی گیلان

تعداد کل کادر پرستاری بازنشسته (در ۳ ماهه گذشته

مشخصات پرسنل بازنشسته:

| نام پرسنل | رده شغلی | سمت | تاریخ بازنشستگی |
|-----------|----------|-----|-----------------|
| -         | -        | -   | -               |



تعداد کل کادر پرستاری دارای تحصیلات کارشناسی ارشد و بالاتر: ۳۹ نفر (۲۹ نفر فارغ التحصیل پرستاری و ۲ نفر دانشجوی ارشد پرستاری و ۱ دانشجوی ارشد هوشبری، ۱ دانشجوی ارشد اتاق عمل ۶ نفر فارغ التحصیل غیر پرستاری)

| ردیف | نام پرسنل         | رشته تحصیلی     | مقطع تحصیلی | دانشجو یا فارغ التحصیل | بخش محل خدمت | سمت                                      | توضیحات |
|------|-------------------|-----------------|-------------|------------------------|--------------|--|---------|
| ۱    | فاطمه مسکینی      | کودکان          | ارشد        | فارغ التحصیل           | دفتر پرستاری | مدیر پرستاری                             |         |
| ۲    | آذر رضاصفت        | کودکان          | ارشد        | فارغ التحصیل           | دفتر پرستاری | سوپروایزر آموزشی                         |         |
| ۳    | فاطمه پوردقت کار  | سلامت جامعه     | ارشد        | فارغ التحصیل           | دفتر پرستاری | سوپروایزر آموزش سلامت                    |         |
| ۴    | زهرا خورشیدی      | سلامت جامعه     | ارشد        | فارغ التحصیل           | دفتر پرستاری | کارشناس کنترل عفونت                      |         |
| ۵    | مریم علیزاده      | کودکان          | ارشد        | فارغ التحصیل           | دفتر پرستاری | کارشناس ایمنی و هماهنگ کننده ایمنی بیمار |         |
| ۶    | ناهید بیدار       | داخلی ، جراحی   | ارشد        | فارغ التحصیل           | PICU         | سرپرستار                                 |         |
| ۷    | نادیا مسیبی       | کودکان          | ارشد        | فارغ التحصیل           | خون          | سرپرستار                                 |         |
| ۸    | صغری میرحسینی     | کودکان          | ارشد        | فارغ التحصیل           | جراحی        | سرپرستار                                 |         |
| ۹    | کبری شیردل        | کودکان          | ارشد        | فارغ التحصیل           | خون          | جانشین سرپرستار                          |         |
| ۱۰   | سارا بی شیوه مقدم | داخلی ، جراحی   | ارشد        | فارغ التحصیل           | NICU         | پرستار                                   |         |
| ۱۱   | خدیجه اسدی        | داخلی ، جراحی   | ارشد        | فارغ التحصیل           | PICU         | پرستار                                   |         |
| ۱۲   | طاہره حسن پور     | کودکان          | ارشد        | فارغ التحصیل           | داخلی ۱      | سرپرستار                                 |         |
| ۱۳   | سامره پور کریمی   | کودکان          | ارشد        | فارغ التحصیل           | آندوسکوپی    | سرپرستار                                 |         |
| ۱۴   | طاہره مرجان       | داخلی ، جراحی   | ارشد        | فارغ التحصیل           | پرستار پیگیر | پرستار                                   |         |
| ۱۵   | مہسا آقایی        | داخلی - جراحی   | ارشد        | فارغ التحصیل           | NICU         | پرستار                                   |         |
| ۱۶   | فرشته فروغی زاد   | کودکان          | ارشد        | فارغ التحصیل           | دفتر پرستاری | سوپروایزر                                |         |
| ۱۷   | افسانه عسکرخواه   | اتاق عمل        | ارشد        | فارغ التحصیل           | اتاق عمل     | کارشناس اتاق عمل                         |         |
| ۱۸   | مریم رجیبی        | مراقبت های ویژه | ارشد        | فارغ التحصیل           | NICU         | سرپرستار                                 |         |
| ۱۹   | فاطمه نوری        | کودکان          | ارشد        | فارغ التحصیل           | اورژانس      | پرستار                                   |         |
| ۲۰   | صغری رفیعی        | کودکان          | ارشد        | فارغ التحصیل           | تالاسمی      | سرپرستار                                 |         |
| ۲۱   | ریحانه کارگر      | سالمندی         | ارشد        | فارغ التحصیل           | NICU         | پرستار                                   |         |
| ۲۲   | فاطمه عشور فلاحی  | کودکان          | ارشد        | فارغ التحصیل           | NICU         | پرستار                                   |         |
| ۲۳   | زهرا غلامعلی پور  | کودکان          | ارشد        | فارغ التحصیل           | داخلی ۲      | پرستار                                   |         |
| ۲۴   | ندا اسدالله زاده  | کودکان          | ارشد        | فارغ التحصیل           | PICU         | پرستار                                   |         |
| ۲۵   | مستوره برنجی      | داخلی ، جراحی   | ارشد        | فارغ التحصیل           | اورژانس      | پرستار                                   |         |
| ۲۶   | مرضیه آبادگر      | کودکان          | ارشد        | فارغ التحصیل           | نوزادان      | پرستار                                   |         |
| ۲۷   | لیلا فلاح         | سلامت جامعه     | ارشد        | فارغ التحصیل           | دفتر پرستاری | سوپروایزر در گردش                        |         |



دانشگاه علوم پزشکی و خدمات بهداشتی درمانی استان گیلان  
مدیریت امور پزشکی دانشگاه علوم پزشکی گیلان

| ردیف | نام پرسنل             | رشته تحصیلی   | مقطع تحصیلی | دانشجو یا فارغ التحصیل (غیر مربوط) | بخش محل خدمت  | سمت              | توضیحات |
|------|-----------------------|---------------|-------------|------------------------------------|---------------|------------------|---------|
| ۱    | اعظم رهدار            | آموزش بهداشت  | ارشد        | فارغ التحصیل                       | دفتر پرستاری  | سوپر وایزر       |         |
| ۲    | پروانه هل عطایی       | مدیریت اجرایی | ارشد        | فارغ التحصیل (غیر مربوط)           | تجهیزات پزشکی | پرستار           |         |
| ۳    | سامره هندلانی         | مدیریت دولتی  | ارشد        | فارغ التحصیل (غیر مربوط)           | داخلی ۱       | پرستار           |         |
| ۴    | سپیده پورقاسمی        | ژنتیک         | ارشد        | فارغ التحصیل (غیر مربوط)           | اورژانس       | جانشین سرپرستار  |         |
| ۵    | انسیه رستمی           | روانشناسی     | ارشد        | فارغ التحصیل (غیر مربوط)           | خون           | پرستار           |         |
| ۶    | زهرا شجاع مرد         | روان شناسی    | ارشد        | فارغ التحصیل (غیر مربوط)           | اورژانس       | سرپرستار         |         |
| ۷    | ابوالفضل پور حیدری    | داخلی - جراحی | ارشد        | دانشجو                             | PICU          | پرستار           |         |
| ۸    | عاطفه پور سهرابی زاده | سلامت جامعه   | ارشد        | دانشجو                             | PICU          | پرستار           |         |
| ۹    | کتایون یوسف نیا       | فیزیولوژی     | ارشد        | دانشجو                             | اتاق عمل      | کارشناس هوشبری   |         |
| ۱۰   | بهنام صالحی           | فیزیولوژی     | ارشد        | دانشجو                             | اتاق عمل      | کارشناس اتاق عمل |         |



تعداد کل پرستاری که در ۳ ماهه گذشته پایان طرح / پایان کار گرفته‌اند: ۲ نفر

| نام پرسنل     | رده شغلی    | تاریخ      | توضیحات          |
|---------------|-------------|------------|------------------|
| فائزه سرابی   | پرستار طرح  | ۱۴۰۲/۰۹/۰۱ |                  |
| مریم غلام نیا | پرستار رسمی | ۱۴۰۲/۱۰/۰۱ | واحد حراست رفتند |

تعداد کل پرستاری که در ۳ ماهه گذشته شروع به کار کردند : ۴ نفر

| نام پرسنل      | رده شغلی      | تاریخ      | توضیحات  |
|----------------|---------------|------------|--|
| نرگس مزرعی     | پرستار رسمی   | ۱۴۰۲/۱۰/۲۵ | انتقالی از ولایت (از مرکز ۱۷ شهریور به مدت ۶ ماه مامور در مرکز ولایت بودند). |
| فاطمه کاظمیان  | پرستار پیمانی | ۱۴۰۲/۱۰/۲۶ | شروع به کار بعد از مرخصی زایمان  |
| مریم انساندوست | پرستار رسمی   | ۱۴۰۲/۱۲/۴  | شروع به کار بعد از مرخصی زایمان  |
| سکینه شهریور   | پرستار رسمی   | ۱۴۰۲/۱۲/۷  | شروع به کار بعد از مرخصی زایمان  |

**وضعیت استعلاجی پرسنل خاص و طولانی مدت:**

| تاریخ پایان استعلاجی | تاریخ شروع استعلاجی | علت استعلاجی | نام پرسنل | ردیف |
|----------------------|---------------------|--------------|-----------|------|
|                      | -                   | -            | -         | ۱    |

مجموع تعداد روزهای استعلاجی کل پرسنل: ۴۳۶ روز

سرانه استعلاجی ۳ ماهه گذشته به ساعت: ۰.۳۳

| مجموع استعلاجی | تعداد استعلاجی های سایر | تعداد استعلاجی مربوط به بارداری | تعداد استعلاجی های زایمان | ردیف |
|----------------|-------------------------|---------------------------------|---------------------------|------|
| ۴۲             | ۲۹                      | ۰                               | ۱۳                        | ۱    |

| مجموع روزهای استعلاجی | مجموع روزهای استعلاجی های سایر | مجموع روزهای استعلاجی مربوط به بارداری | مجموع روزهای استعلاجی های زایمان | ردیف |
|-----------------------|--------------------------------|--|----------------------------------|------|
| ۴۳۶                   | ۱۰۳                            | ۰                                      | ۳۳۳                              | ۱    |



### استعلاجی زایمانی کادر پرستاری مرکز آموزشی درمانی / بیمارستان

..... ماه ... دی ..... سال ۱۴۰۲.....

| ردیف | نام   | نام خانوادگی | تاریخ شروع            | تاریخ پایان | مدت به روز | علت استعلاجی |
|------|-------|--------------|-----------------------|-------------|------------|--------------|
| ۱    | فاطمه | میرعرفانی    | ۱۴۰۲/۱۰/۰۱            | ۱۴۰۲/۱۰/۳۰  | ۳۰         | زایمان       |
| ۲    | فاطمه | کاظمیان      | ۱۴۰۲/۱۰/۰۱            | ۱۴۰۲/۱۰/۲۵  | ۲۵         | زایمان       |
| ۳    | سکینه | شهریور       | ۱۴۰۲/۱۰/۰۱            | ۱۴۰۲/۱۰/۳۰  | ۳۰         | زایمان       |
| ۴    | مهسا  | آقایی        | ۱۴۰۲/۱۰/۰۱            | ۱۴۰۲/۱۰/۳۰  | ۳۰         | زایمان       |
| ۵    | مریم  | انساندوست    | ۱۴۰۲/۱۰/۰۱            | ۱۴۰۲/۱۰/۳۰  | ۳۰         | زایمان       |
|      |       |              | مجموع استعلاجی به روز |             | ۱۴۵        |              |
|      |       |              | تعداد کل کادر پرستاری |             | ۲۱۳        |              |
|      |       |              | سرانه استعلاجی        |             | ۰/۶۸       |              |

### استعلاجی غیر زایمانی کادر پرستاری مرکز آموزشی درمانی / بیمارستان

..... ماه ..... دی ..... سال ۱۴۰۲.....

| ردیف | نام   | نام خانوادگی | تاریخ شروع            | تاریخ پایان | مدت به روز | علت استعلاجی  |
|------|-------|--------------|-----------------------|-------------|------------|---------------|
| ۱    | الهام | علیزاده      | ۱۴۰۲/۱۰/۰۱            | ۱۴۰۱/۱۰/۱۲  | ۱۲         | عمل           |
| ۲    | زهرا  | تبرکی        | ۱۴۰۲/۱۰/۰۲            | ۱۴۰۲/۱۰/۰۲  | ۲          | سرماخوردگی    |
| ۳    | زهرا  | اصغرپور      | ۱۴۰۲/۱۰/۰۳            | ۱۴۰۲/۱۰/۰۴  | ۲          | عفونت ریه     |
| ۴    | لاله  | علیزاده      | ۱۴۰۲/۱۰/۰۶            | ۱۴۰۲/۱۰/۰۷  | ۲          | سرماخوردگی    |
| ۵    | فاطمه | سرور         | ۱۴۰۲/۱۰/۰۷            | ۱۴۰۲/۱۰/۰۹  | ۳          | سرماخوردگی    |
| ۶    | رقیه  | بالازاده     | ۱۴۰۲/۱۰/۱۰            | ۱۴۰۲/۱۰/۱۲  | ۳          | دیسکوپاتی     |
| ۷    | سمانه | کسرایبی راد  | ۱۴۰۲/۱۰/۰۷            | ۱۴۰۲/۱۰/۰۸  | ۲          | هایپوتیس      |
| ۸    | مهديه | احمدی        | ۱۴۰۲/۱۰/۱۴            | ۱۴۰۲/۱۰/۱۵  | ۲          | گاسترو آنتریت |
| ۹    | زهرا  | آذری         | ۱۴۰۲/۱۰/۱۲            | ۱۴۰۲/۱۰/۱۵  | ۴          | تب بالا       |
| ۱۰   | اشرف  | آزاد         | ۱۴۰۲/۱۰/۱۴            | ۱۴۰۲/۱۰/۱۴  | ۱          | سرماخوردگی    |
| ۱۱   | اشرف  | آزاد         | ۱۴۰۲/۱۰/۲۷            | ۱۴۰۲/۱۰/۲۷  | ۱          | سرماخوردگی    |
| ۱۲   | طاهره | مرجان        | ۱۴۰۲/۱۰/۲۶            | ۱۴۰۲/۱۰/۲۶  | ۱          | سرماخوردگی    |
|      |       |              | مجموع استعلاجی به روز |             | ۳۵         |               |
|      |       |              | تعداد کل کادر پرستاری |             | ۲۱۳        |               |
|      |       |              | سرانه استعلاجی        |             | ۰/۱۶       |               |



### استعلاجی زایمانی کادر پرستاری مرکز آموزشی درمانی / بیمارستان

..... ماه ..... بهمن سال ۱۴۰۲.....

| ردیف | نام   | نام خانوادگی | تاریخ شروع            | تاریخ پایان | مدت به روز | علت استعلاجی |
|------|-------|--------------|-----------------------|-------------|------------|--------------|
| ۱    | فاطمه | میرعرفانی    | ۱۴۰۲/۱۱/۰۱            | ۱۴۰۱/۱۱/۳۰  | ۳۰         | زایمان       |
| ۲    | سکینه | شهریور       | ۱۴۰۲/۱۱/۰۱            | ۱۴۰۱/۱۱/۳۰  | ۳۰         | زایمان       |
| ۳    | مهسا  | آقایی        | ۱۴۰۲/۱۱/۰۱            | ۱۴۰۱/۱۱/۳۰  | ۳۰         | زایمان       |
| ۴    | مریم  | انساندوست    | ۱۴۰۲/۱۱/۰۱            | ۱۴۰۱/۱۱/۳۰  | ۳۰         | زایمان       |
|      |       |              | مجموع استعلاجی به روز |             | ۱۲۰        |              |
|      |       |              | تعداد کل کادر پرستاری |             | ۲۱۳        |              |
|      |       |              | سرانه استعلاجی        |             | ۰/۵۶       |              |

### استعلاجی غیر زایمانی کادر پرستاری مرکز آموزشی درمانی / بیمارستان

..... ماه ..... بهمن سال ۱۴۰۲.....

| ردیف | نام   | نام خانوادگی | تاریخ شروع            | تاریخ پایان | مدت به روز | علت استعلاجی |
|------|-------|--------------|-----------------------|-------------|------------|--------------|
| ۱    | سمیه  | عبدی         | ۱۴۰۲/۱۱/۰۱            | ۱۴۰۲/۱۱/۰۲  | ۲          | تب بالا      |
| ۲    | فاطمه | مرادنیا      | ۱۴۰۲/۱۱/۱۷            | ۱۴۰۲/۱۱/۱۸  | ۲          | سرماخوردگی   |
| ۳    | زهرا  | نعمتی        | ۱۴۰۲/۱۱/۲۵            | ۱۴۰۲/۱۱/۲۶  | ۲          | عمل انگشت پا |
| ۴    | کبری  | شیردل        | ۱۴۰۲/۱۱/۲۶            | ۱۴۰۲/۱۱/۳۰  | ۵          | کلوسیستکتومی |
| ۵    | مریم  | خجسته        | ۱۴۰۲/۱۱/۱۷            | ۱۴۰۲/۱۱/۱۸  | ۲          | آنفلانزا     |
| ۶    | زهرا  | امیری        | ۱۴۰۲/۱۱/۰۹            | ۱۴۰۲/۱۱/۱۷  | ۸          | آبله مرغان   |
|      |       |              | مجموع استعلاجی به روز |             | ۲۱         |              |
|      |       |              | تعداد کل کادر پرستاری |             | ۲۱۳        |              |
|      |       |              | سرانه استعلاجی        |             | ۰/۱        |              |





### استعلاجی زایمانی کادر پرستاری مرکز آموزشی درمانی / بیمارستان

ماه... اسفند سال ۱۴۰۲.....

| ردیف                  | نام   | نام خانوادگی | تاریخ شروع | تاریخ پایان | مدت به روز | علت استعلاجی |
|-----------------------|-------|--------------|------------|-------------|------------|--------------|
| 1                     | فاطمه | میرعرفانی    | ۱۴۰۲/۱۲/۰۱ | ۱۴۰۱/۱۲/۳۰  | ۳۰         | زایمان       |
| 4                     | سکینه | شهریور       | ۱۴۰۲/۱۲/۰۱ | ۱۴۰۱/۱۲/۰۵  | ۵          | زایمان       |
| 5                     | مهسا  | آقایی        | ۱۴۰۲/۱۲/۰۱ | ۱۴۰۱/۱۲/۳۰  | ۳۰         | زایمان       |
| 6                     | مریم  | انساندوست    | ۱۴۰۲/۱۲/۰۱ | ۱۴۰۱/۱۲/۰۳  | ۳          | زایمان       |
| مجموع استعلاجی به روز |       |              |            |             | ۶۸         |              |
| تعداد کل کادر پرستاری |       |              |            |             | ۲۱۶        |              |
| سرانه استعلاجی        |       |              |            |             | ۰/۳۱       |              |

### استعلاجی غیر زایمانی کادر پرستاری مرکز آموزشی درمانی / بیمارستان

ماه... اسفند سال ۱۴۰۲.....

| ردیف                  | نام      | نام خانوادگی | تاریخ شروع | تاریخ پایان | مدت به روز | علت استعلاجی |
|-----------------------|----------|--------------|------------|-------------|------------|--------------|
| 1                     | کبری     | شیردل        | ۱۴۰۲/۱۲/۰۱ | ۱۴۰۲/۱۲/۰۵  | ۵          | کلوسیستکتومی |
| 2                     | فاطمه    | مرادینیا     | ۱۴۰۲/۱۲/۰۱ | ۱۴۰۲/۱۲/۰۱  | ۸          | پنومونی ریه  |
| 3                     | مریم     | امیدی        | ۱۴۰۲/۱۲/۰۱ | ۱۴۰۲/۱۲/۰۱  | ۳          | سرماخوردگی   |
| 4                     | مریم     | امیدی        | ۱۴۰۲/۱۲/۰۱ | ۱۴۰۲/۱۲/۰۱  | ۲          | سرماخوردگی   |
| 5                     | فتانه    | غلاموفرد     | ۱۴۰۲/۱۲/۱۳ | ۱۴۰۲/۱۲/۱۳  | ۱          | سرماخوردگی   |
| 6                     | بیبا     | زراعتکار     | ۱۴۰۲/۱۲/۱۹ | ۱۴۰۲/۱۲/۲۱  | ۳          | عفونت تنفسی  |
| 7                     | سیدفرهاد | هاشمی        | ۱۴۰۲/۱۲/۱۹ | ۱۴۰۲/۱۲/۲۱  | ۳          | درد کمر      |
| 8                     | مریم     | امیدی        | ۱۴۰۲/۱۲/۱۳ | ۱۴۰۲/۱۲/۱۷  | ۵          | آسم شدید     |
| 9                     | مهديه    | احمدی        | ۱۴۰۲/۱۲/۲۳ | ۱۴۰۲/۱۲/۲۴  | ۲          | سرفه شدید    |
| 10                    | فاطمه    | مرادینیا     | ۱۴۰۲/۱۲/۰۹ | ۱۴۰۲/۱۲/۱۳  | ۸          | پنومونی ریه  |
| 11                    | زهرا     | نعمتی        | ۱۴۰۲/۱۲/۲۰ | ۱۴۰۲/۱۲/۲۰  | ۱          | آنفلوانزا    |
| مجموع استعلاجی به روز |          |              |            |             | ۴۷         |              |
| تعداد کل کادر پرستاری |          |              |            |             | ۲۱۶        |              |
| سرانه استعلاجی        |          |              |            |             | ۰/۲۲       |              |



وضعیت اضافه کار:

| ردیف | نام بخش                 | تعداد تخت           | درصد اشغال تخت | مجموع ساعات اضافه کار | مجموع ساعت اضافه کار | مجموع ساعت اضافه کار | میانگین ۳ ماه |
|------|-------------------------|---------------------|----------------|-----------------------|----------------------|----------------------|---------------|
|      |                         |                     |                | دی                    | بهمن                 | اسفند                |               |
| 1    | دفتر پرستاری            |                     | ۸۹٪            | ۲۸۹                   | ۲۵۲                  | ۲۸۵                  | ۲۶۶           |
| 2    | اورژانس                 | ۱۳                  | ۱۰۸٪           | ۶۱۷                   | ۸۸۵                  | ۷۴۰                  | ۷۴۷           |
| 3    | تریاژ                   | ۳+۱*                | ۱۶۵۴۲          | ۴۴۵                   | ۵۱۲                  | ۴۵۸                  | ۴۸۰           |
| 4    | جراحی                   | ۱۷                  | ۳۳٪            | ۲۸۶                   | ۳۰۰                  | ۲۵۸                  | ۲۸۲           |
| 5    | PICU                    | ۷                   | ۱۰۰٪           | ۴۷۸                   | ۷۳۹                  | ۵۴۵                  | ۵۸۷           |
| 6    | NICU                    | ۹                   | ۸۶٪            | ۷۰۹                   | ۷۷۵                  | ۷۱۰                  | ۶۵۱           |
| 7    | عفونی                   | ۱۹                  | ۱۴۶٪           | ۶۴۹                   | ۷۶۸                  | ۶۸۱                  | ۷۰۰           |
| 8    | داخلی ۱                 | ۲۶                  | ۸۹٪            | ۹۷۶                   | ۱۰۶۹                 | ۷۶۹                  | ۹۳۸           |
| 9    | داخلی ۲                 | ۱۹                  | ۱۱۳٪           | ۵۰۲                   | ۵۰۴                  | ۴۶۲                  | ۵۲۰           |
| 10   | نوزادان                 | ۱۹                  | ۶۲٪            | ۴۱۲                   | ۷۳۴                  | ۶۱۵                  | ۵۸۸           |
| 11   | خون                     | (طب تسکینی) ۳+۱۹+۶* | ۷۶٪            | ۷۲۴                   | ۱۰۷۳                 | ۸۸۳                  | ۸۹۴           |
| 12   | تالاسمی                 | ۱۲*                 | ۱۹۱۰           | ۳۵                    | ۳۸                   | ۵۴                   | ۴۲            |
| 13   | درمانگاه تخصصی          | ۲*                  | ۶۲۵۸           | ۴۷                    | ۶۹                   | ۷۰                   | ۶۲            |
| 14   | آندوسکوپی و کولونوسکوپی | ۱*                  | ۱۴۴            | ۶۶                    | ۶۱                   | ۵۸                   | ۶۲            |
| 15   | دیالیز                  | ۳*                  | ۱۸۲            | ۴۴                    | ۷۷                   | ۷۰                   | ۶۴            |
| 16   | اتاق عمل                | ۳+۴*                | ۱۳۸            | ۹۷۶                   | ۹۶۴                  | ۹۳۲                  | ۹۵۷           |
|      | جمع کل                  | ۲۳۰                 | ۸۹٪            | ۷۱۷۹                  | ۸۸۶۵                 | ۷۶۹۵                 | ۷۹۱۳          |

مجموع ساعات اضافه کار کل بیمارستان : ۲۳۷۳۹ ساعت

میانگین اضافه کار ۳ ماهه کار کل بیمارستان ۷۹۱۳ ساعت

توضیحات: در صورتی تغییر محسوس در میزان متوسط و مجموع اضافه کار نسبت به قبل مشاهده شده لطفا بررسی و دلایل ذکر گردد



دانشگاه علوم پزشکی و خدمات بهداشتی درمانی استان گیلان  
مدیریت امور پرستاری و آموزش پرستاری گیلان



عکسبرداری و مدیریت خدمات پرستاری

مرکز آموزش، درمانی، پژوهشی، ۱۷ شهریور





## ساختاری

ساختاری:-

## پرسنلی

- مکاتبه با ریاست بیمارستان جهت افرادی که CPR حضور دارند و اعمال در حکم کارگزینی این افراد
- مکاتبه با مدیریت امور پرستاری جهت اضافه کار بالای ۸۰ ساعت پرسنل در نه ماهه اول سال ۱۴۰۲
- مکاتبه با مدیریت امور پرستاری جهت اعلام نیاز نیروی پرستاری جهت راه اندازی fast track
- مکاتبه با معاونت درمان جهت اعلام نیاز نیروهای پرستاری در بهار ۱۴۰۳
- هماهنگی با اداره پرستاری جهت بررسی استعلاجی و تعیین تکلیف یکی از رسل این مرکز
- مکاتبه با ریاست بیمارستان جهت شروع به کار دو نفر از پرسنل که بعد اتمام استعلاجی زایمان در مرکز شروع به کار کرده



## تجهیزاتی

| ردیف | نام تجهیزات                  | مارک و مدل         | شرکت نماینده           | تعداد        | بخش/واحد                      | تاریخ      | خریدار    | ارزش ریالی    |
|------|------------------------------|--------------------|------------------------|--------------|-------------------------------|------------|-----------|---------------|
| ۱    | کاف انکوباتور                | DTA                | فرا طب فردا            | ۱۴           | نوزادان                       | ۱۴۰۲/۱۰/۰۶ | بیمارستان | ۱۶,۸۰۰,۰۰۰    |
| ۲    | ترمومتر                      | ARIO               | پویندگان راه سعادت     | ۳            | درمانگاه ۲ عدد-تجهیزات یک عدد | ۱۴۰۲/۱۰/۱۶ | بیمارستان | ۴,۵۰۰,۰۰۰     |
| ۳    | اسپاکلوم گوشی اتوسکوپ        | AMED               | پردیس                  | ۱۰۰          | بخشهای مختلف                  | ۱۴۰۲/۱۰/۲۴ | بیمارستان | ۴,۹۰۰,۰۰۰     |
| ۴    | فلومتر اکسیژن-آداپتور اکسیژن | اوحده              | اوحده                  | ۲۰           | بخشهای مختلف                  | ۱۴۰۲/۱۰/۱۴ | بیمارستان | ۱۹۹,۴۷۰,۰۰۰   |
| ۵    | نیولایزر                     | ایرانیان همگام     | ایرانیان همگام         | ۱            | عفونی                         | ۱۴۰۲/۱۰/۱۰ | خیر       | ۳۱۴,۹۰۰,۰۰۰   |
| ۶    | سوزن جمشیدی                  | بنیان آتیه جراح    | بنیان آتیه جراح        | ۲            | اتاق عمل                      | ۱۴۰۲/۱۰/۲۴ | بیمارستان | ۶۵,۴۰۰,۰۰۰    |
| ۷    | هود شیمی درمانی              | زال تجهیز          | زال تجهیز              | ۱            | خون                           | ۱۴۰۲/۱۰/۲۷ | خیر       | ۷۴,۰۰۰,۰۰۰    |
| ۸    | تست بووی دیک                 | RRS                | کاردان بهبود           | ۱            | اتاق عمل                      | ۱۴۰۲/۱۲/۰۵ | بیمارستان | ۱۵,۰۰۰,۰۰۰    |
| ۹    | مچ بند مهر بیمار             | آریانا تشخیص ابزار | آریانا تشخیص ابزار     | ۲۵           | بخشهای مختلف                  | ۱۴۰۲/۱۱/۲۹ | بیمارستان | ۲۷,۵۰۰,۰۰۰    |
| ۱۰   | کاف و پوآر                   | RUI                | آرسان تجارت آباریس     | ۲۸           | بخشهای مختلف                  | ۱۴۰۲/۱۱/۲۸ | بیمارستان | ۲۶۱,۶۰۰,۰۰۰   |
| ۱۱   | سلول تشک مواج                | ایرانیان همگام     | ایرانیان همگام         | ۱۵           | بخشهای مختلف                  | ۱۴۰۲/۱۱/۲۴ | بیمارستان | ۱۰۱,۳۱۱,۲۳۹   |
| ۱۲   | سل کانتر                     | mindray            | فرماتب                 | ۱            | آزمایشگاه                     | اسفند      | معاونت    | نامشخص        |
| ۱۳   | کمپرسور هوای فشرده مدیکال    | کهد                | کارا طب آروین ایرانیان | ۱            | تاسیسات                       | ۱۴۰۲/۱۲/۰۸ | بودجه نفت | ۵,۲۲۱,۱۰۰,۰۰۰ |
| ۱۴   | سونوگرافی پرتابل             | vinno              | اندیشگران هیراد طب     | ۱            | اتاق عمل                      | ۱۴۰۲/۱۲/۲۰ | بودجه نفت | ۴,۲۵۱,۰۰۰,۰۰۰ |
| ۱۵   | ترازوی دیجیتال               | BWELL              | نیک طب                 | ۱            | درمانگاه                      | ۱۴۰۲/۰۹/۲۱ | بیمارستان | ۱۱,۳۰۰,۰۰۰    |
| ۱۶   | پایه سرم-پله کنار تخت        | بهدیس تجهیز کسری   | بهدیس تجهیز کسری       | ۵ عدد-۱۰ عدد | داخلی ۲-عفونی-اتاق عمل        | ۱۴۰۲/۱۱/۲۸ | بیمارستان | ۲۲۳,۴۵۰,۰۰۰   |
| ۱۷   | لامپ لارنگوسکوپ              | پارس مدال          | طب زمان                | ۱۷           | بخشهای مختلف                  | ۱۴۰۲/۱۱/۲۴ | بیمارستان | ۲۴,۰۰۰,۰۰۰    |
| ۱۸   | نیولایزر                     | ZENITHMED          | نامشخص                 | ۲            | اتاق عمل-عفونی                | اسفند      | خیر       | نامشخص        |



دانشگاه علوم پزشکی و خدمات بهداشتی درمانی استان گیلان  
مدیریت امور پزشکی دانشگاه علوم پزشکی گیلان

| ردیف | کمیته در ماه دی  |
|------|--|
| ۱    | آموزش به بیمار   |
| ۲    | آموزش  |
| ۳    | فرهنگی   |
| ۴    | دارو و درمان و تجهیزات پزشکی – اقتصاد درمان ، دارو و تجهیزات پزشکی |
| ۵    | مدیریت خدمات راهبردی آزمایشگاهی                                    |
| ۶    | ارتقاء راهبردی خدمات بخش اورژانس                                   |
| ۷    | مدیریت اطلاعات سلامت و فناوری اطلاعات                              |
| ۸    | طب انتقال خون  |
| ۹    | کنترل عفونت بیمارستان  |
| ۱۰   | اخلاق بالینی   |
| ۱۱   | تغذیه  |
| ۱۲   | Pku  |
| ۱۳   | بیماری های خاص   |
| ۱۴   | ایمنی  |
| ۱۵   | پایش و سنجش کیفیت  |
| ۱۶   | مدیریت خطر حوادث و بلایا   |

| ردیف | کمیته در ماه اسفند               |
|------|----------------------------------|
| ۱    | ارتقا سلامت                      |
| ۲    | ارتقاء راهبردی خدمات بخش اورژانس |
| ۳    | بهداشت حرفه ای                   |
| ۴    | بیماری های خاص                   |
| ۵    | مرگ و میر پریناتال               |
| ۶    | تغذیه                            |
| ۷    | خرید                             |
| ۸    | کنترل عفونت                      |
| ۹    | مدیریت اطلاعات سلامت             |
| ۱۰   | مرگ و میر                        |
| ۱۱   | افزایش در آمد کاهش کسورات        |

| ردیف | کمیته در ماه بهمن            |
|------|------------------------------|
| ۱    | بهداشت حرفه ای               |
| ۲    | پایش و سنجش کیفیت            |
| ۳    | ترویج تغذیه با شیر مادر      |
| ۴    | مدیریت خطر حوادث و بلایا     |
| ۵    | دارو و درمان و تجهیزات پزشکی |
| ۶    | خرید                         |
| ۷    | سلامت محیط                   |
| ۸    | طب انتقال خون                |
| ۹    | شورای فرهنگی                 |
| ۱۰   | کنترل عفونت                  |
| ۱۱   | مرگ و میر                    |
| ۱۲   | مدیریت اطلاعات سلامت         |

## جلسات و وبینار

• شرکت جلسه شورای هماهنگی پرستاری با عنوان "بررسی چالش های حوزه پرستاری استان گیلان" با حضور آقای دکتر عبادی معاون محترم پرستاری وزارت بهداشت درمان آموزش پزشکی، ریاست دانشگاه، مدیریت امور پرستاری، رئیس دانشکده پرستاری و مامائی شهید بهشتی رشت، نمایندگان دانشگاه آزاد اسلامی واحد رشت و آستارا، روسای هیات های مدیره نظام پرستاری



• جلسه با سرپرستار اورژانسی و پرسنل تریاژ در خصوص تشکیل پرونده های تحت نظر برای بیماران سطح ۴ و رفع مشکلات این حوزه





- نشست با کارشناس کنترل عفونت، سرپرستار اتاق عمل و مسئول خدمات در خصوص مشکلات مربوط به خدمات در عصر و شب



- برگزاری جلسه با سرپرستاران با دستور کار ارائه خدمات مطلوب به مراجعین در ایام نوروزی
- جلسه با سرپرستاران و مسئول محترم حراست با موضوع ساماندهای ملاقات‌های عمومی از بخش‌ها
- برگزاری جلسه با سوپروایزرین با دستور کار ارائه خدمات مطلوب به مراجعین در ایام نوروزی







دانشگاه علوم پزشکی و خدمات بهداشتی درمانی استان کهگیلویه و بویراحمد  
مدیریت امور پرستاری دانشگاه علوم پزشکی کهگیلویه و بویراحمد

- برگزاری جلسه سوپروایزرین و مسئول محترم حراست با موضوع ساماندهای ملاقات‌های عمومی از بخش‌ها
- برگزاری جلسه سوپروایزرین و دبیر بحران و کارشناس بهبود کیفیت جهت دورمیزی بحران



- شرکت در وبینار ضمن خدمت " پشه آئدس در تاریخ ۱۴۰۲/۰۷/۱۰
- شرکت در وبینار ژورنال کلاب مجازی پژوهشی مدیریت پرستاری دانشگاه در تاریخ ۱۴۰۲/۱۱/۱۰
- شرکت در همایش نقش دانشگاہیان در انتخابات در تاریخ ۱۴۰۲/۱۲/۰۹
- شرکت در وبینار مدیریت امور پرستاری دانشگاه با موضوع حفظ آمادگی لازم جهت ارائه خدمت در ایام نوروزی در تاریخ ۱۴۰۲/۱۲/۱۳



## بازدید

۱. بازدید از بخش نوزادان جهت نحوه پیاده‌سازی اقدامات ترویج تغذیه با شیرمادر

۲. بازدید ادواری اعتباربخشی از مرکز در تاریخ ۱۴۰۲/۱۱/۲۷ و همراهی با بازدید کنندگان در مرکز

۳. بازدید از بخش اورژانس در تاریخ ۱۴۰۲/۱۲/۱۲

۴.



## اقدامات جهت تعرفه پرستاری و سامانه کارآمد



- جلسه با ریاست محترم بیمارستان جهت تعرفه پرستاری
- نشست با پرسنل it جهت بررسی اطلاعات پرسنل این واحد در سامانه کارآمد
- نشست با سرپرستار اتاق عمل و ۲ نفر از پرسنل اتاق عمل جهت شرح وظایف آنها
- نشست با سرپرستار جراحی و یکی از پرسنل جهت چگونگی کشیک در این واحد
- نشست با سرپرستاران جهت نحوه ثبت آیتم‌های عملکردی و کیفی
- نشست با سوپروایزر بالینی جهت ثبت آیتم‌های عملکردی و کیفی
- نشست با سوپروایزر بالینی جهت تعرفه پرستاری پرستاران
- نشست بامدیریت بیمارستان و مدیر مالی و مدیر اداری و سوپروایزر بالینی در روز تعطیل جهت تعرفه پرستاری پرستاران



- نشست با سوپروایزر بالینی جهت ثبت آیتم‌های عملکردی و کیفی و تعرفه پرستاری پرستاران
- نشست روز عصر با سرپرستاران و سوپروایزر بالینی جهت ثبت آیتم‌های عملکردی و کیفی و تایید و تعرفه پرستاری پرستاران
- نشست با پرسنل it جهت ثبت آیتم‌های عملکردی و کیفی و تایید و تعرفه پرستاری پرستاران در تاریخ ۱۴۰۲/۱۰/۰۹
- نشست با پرسنل it صبح و عصر جهت ثبت آیتم‌های عملکردی و کیفی و تایید و تعرفه پرستاری پرستاران در تاریخ

۱۴۰۲/۱۰/۱۰





- نشست با پرسنل IT جهت ثبت آیت‌های عملکردی و کیفی و تایید و تعرفه پرستاران در تاریخ ۱۴۰۲/۱۰/۱۱
- برگزاری جلسه با سرپرستاران جهت تعرفه پرستاری در تاریخ ۱۴۰۲/۱۰/۱۹
- شرکت در وبینار تعرفه‌گذاری خدمات پرستاری با حضور سرپرستاران در تاریخ ۱۴۰۲/۱۱/۰۱
- نشست با سوپروایزر بالینی و خانم مهندس قاسمی جهت تعرفه پرستاری تیر و مرداد و شهریور در تاریخ ۱۴۰۲/۱۱/۰۲
- نشست با سرپرستاران واحد‌های سرپائی جهت تعرفه‌گذاری در این واحد
- نشست با سرپرستار اورژانس جهت ورود سح بندی در این واحد
- نشست با سوپروایزر بالینی و خانم مهندس قاسمی جهت تعرفه پرستاری تیر و مرداد و شهریور در تاریخ ۱۴۰۲/۱۱/۰۳ در شیفت صبح و عصر
- نشست با سوپروایزر بالینی و خانم مهندس قاسمی جهت تعرفه پرستاری تیر و مرداد و شهریور در تاریخ ۱۴۰۲/۱۱/۰۴ در شیفت صبح و عصر
- نشست با سوپروایزر بالینی و خانم مهندس قاسمی جهت تعرفه پرستاری تیر و مرداد و شهریور در تاریخ ۱۴۰۲/۱۱/۰۷
- نشست با سوپروایزر بالینی و خانم مهندس قاسمی جهت تعرفه پرستاری تیر و مرداد و شهریور در تاریخ ۱۴۰۲/۱۱/۰۸
- نشست با سوپروایزر بالینی و خانم مهندس قاسمی جهت تعرفه پرستاری تیر و مرداد و شهریور در تاریخ ۱۴۰۲/۱۱/۰۹
- نشست با سوپروایزر بالینی و خانم مهندس قاسمی جهت تعرفه پرستاری تیر و مرداد و شهریور در تاریخ ۱۴۰۲/۱۱/۱۰
- نشست با خانم مهندس قاسمی جهت تعرفه پرستاری تیر و مرداد و شهریور در تاریخ ۱۴۰۲/۱۱/۲۱
- نشست با سوپروایزر بالینی و خانم مهندس قاسمی جهت تعرفه پرستاری تیر و مرداد و شهریور در تاریخ ۱۴۰۲/۱۱/۲۳
- نشست با سوپروایزر بالینی و خانم مهندس قاسمی جهت تعرفه پرستاری تیر و مرداد و شهریور در تاریخ ۱۴۰۲/۱۱/۲۴
- تنظیم پاداش مدیریتی تیر و بررسی پرسنل که جهت رگ گیری در بخش‌ها همکاری کرده‌اند برای تقسیم سهم مدیریتی تیر ماه
- نشست با خانم مهندس قاسمی جهت تعرفه پرستاری شهریور در تاریخ ۱۴۰۲/۱۱/۲۷
- نشست خانم مهندس قاسمی جهت تعرفه پرستاری شهریور در تاریخ ۱۴۰۲/۱۱/۲۸



- نشست با خانم مهندس قاسمی جهت تعرفه پرستاری شهریور در تاریخ ۱۴۰۲/۱۱/۲۹
- نشست با خانم مهندس قاسمی جهت تعرفه پرستاری شهریور
- تنظیم سهم مدیریتی تیرماه و بررسی افرادی که جهت رگ گیری به بخش ها کمک کرده اند برای تقسیم سهم مدیریتی
- نشست با خانم مهندس قاسمی و سرپرستار اورژانس جهت تعرفه پرستاری
- بازدید از بخش اورژانس در تاریخ ۱۴۰۲/۱۲/۱۲
- نشست با مدیر امور مالی جهت اکسل تعرفه پرستاری در سال ۱۴۰۱
- نشست با خانم قاسمی it جهت اکسل تعرفه پرستاری در ماه تیر و مرداد و شهریور در تاریخ ۱۴۰۲/۱۲/۱۲
- هم اندیشی و هماهنگی با اداره پرستاری خانم قیداری جهت اکسل تعرفه پرستاری
- نشست با خانم قاسمی it جهت اکسل تعرفه پرستاری در ماه تیر و مرداد و شهریور در تاریخ ۱۴۰۲/۱۲/۱۳
- نشست با خانم قاسمی it جهت اکسل تعرفه پرستاری در تاریخ ۱۴۰۲/۱۲/۱۴
- نشست با ریاست محترم بیمارستان جهت اکسل تعرفه پرستاری در تاریخ ۱۴۰۲/۱۲/۱۴



## ارتقاء فرایند



- برگزاری تمرین دورمیزی مقابله با حریق در تاریخ ۱۴۰۲/۱۱/۰۲
- برگزاری جلسه سوپروایزرین ودیبر بحران و کارشناس بهبود کیفیت جهت دورمیزی بحران

ارتقاء فرایند :

- برگزاری جلسه باکارشناسان بهبود کیفیت و مسئول درآمد و مسئول وسرپرستار اورژانس درخصوص پرونده های اورژانس در تاریخ ۱۴۰۲/۱۰/۱۶



- نشست با مسئول اطلاعات سلامت و سرپرستار اورژانس جهت پرونده های بستری در اورژانس
- برگزاری جلسه بامسئول درآمدو مسئول اطلاعات سلامت وکارشناسان بهبود کیفیت جهت بررسی مشکلات اجرای پرونده جدید اورژانس



- نشست با سرپرستار اورژانس جهت مشکلات اجرای پرونده جدید اورژانس

ارتقا در پرونده های اورژانس



- شرکت در کمیته اخلاق بالینی جهت گزارش رضایتمندی سه ماه سوم همراه بیماران وارثقا برخی از نقاط قابل بهبود در راستای حقوق گیرنده خدمت در تاریخ ۱۴۰۲/۱۰/۱۹

ارتقاء فرایند رضایتمندی بیماران:

- نشست با ارزیابان مرکز بهداشت رشت از روند پیاده‌سازی اقدامات ترویج تغذیه با شیرمادر
- همراهی با ارزیابان مرکز بهداشت رشت جهت پایش از نحوه پیاده‌سازی اقدامات ترویج تغذیه با شیرمادر در مرکز
- بازدید از بخش نوزادان جهت نحوه پیاده‌سازی اقدامات ترویج تغذیه با شیرمادر



ارتقاء فرایند مراقبت آغوشی در بخش‌ها

- شرکت در کمیته ارتقای خدمات اورژانسی بیمارستانی جهت‌ارتقای نقاط قابل بهبود اورژانسی در راستای ایمنی بیمار در تاریخ ۱۴۰۲/۱۰/۰۳
- شرکت در کمیته دارو درمان و تجهیزات پزشکی جهت ارتقای نقاط قابل بهبود مدیریت دارویی در راستای ایمنی بیمار در تاریخ ۱۴۰۲/۱۰/۰۵
- شرکت در کمیته طب انتقال خون جهت ارتقا برخی از نقاط قابل بهبود طب انتقال خون در راستای ایمنی بیمار در تاریخ ۱۴۰۲/۱۰/۱۸

ارتقاء ایمنی بیمار



|   |                            |
|---|----------------------------|
| <ul style="list-style-type: none"><li>• طرح تکریم یکی از بیماران در بخش picu</li></ul>  | ارتقاء طرح تکریم           |
| <ul style="list-style-type: none"><li>• نشست با کارشناس بهداشت محیط جهت بازدید اخیر از واحد تسکینی و هماهنگی با سرپرستار آنکولوژی جهت مکاتبه برای بهینه سازی اتاق هود در این واحد</li></ul> | ارتقاء بهینه سازی اتاق هود |

## عملکرد در بحران

۱. حضور در بخش ها به منظور استمرار ارائه مطلوب مراقبت های درمانی در پی بارش برف
۲. همراهی جهت بازدید معاونین درمان و توسعه دانشگاه از مرکز آموزشی درمانی به منظور ارزیابی خدمت رسانی در طی بارش برف
۱. ملاقات با سرپرستار داخلی دو جهت کمبود نیرو به علت بارش برف و استعلاجی یکی از پرسنل ایشان
۲. حضور در تمامی بخش ها در روز برفی







دانشگاه علوم پزشکی و خدمات بهداشتی درمانی استان گیلان  
مدیریت امور پزشکی دانشگاه علوم پزشکی گیلان

## رفاهی

- همراهی گروه خیرین جهت تاسیس موسسه خیریه بیمارستان در فضای بیمارستان
- برگزاری نشست هماهنگی تاسیس موسسه خیریه بیمارستان ۱۷ شهریور
- شرکت در کمیته شورای فرهنگی دعوت از خیرین در راستای بررسی تاسیس موسسه خیریه بیمارستان در تاریخ ۱۴۰۲/۱۰/۰۴
- تهیه لیستی از ملزومات بیمارستان و بخش ها و هم اندیشی با سرپرستاران در خصوص کمبود ها در بخش ها جها ارائه به موسسه خیریه بیمارستان



• برگزاری برنامه پیاده روی بانوان در قالب برنامه ارتقا سلامت



• شرکت در جلسه معارفه حراست بیمارستان در تاریخ ۱۴۰۲/۱۰/۰۶

• شرکت در مراسم تکریم پرسنل خدمات، و اهدای لوح تقدیر و کارت هدیه از خدمات رسانی پرسنل

• تقدیر اعضای تیم مدیریت پرستاری مرکز از خدمات جناب آقای مهندس اتابکی مسئول سابق IT و آرزوی توفیق در محل خدمت جدید در تاریخ ۱۴۰۲/۱۰/۱۹





- **تنظیم سهم مدیریتی خرداد جهت ارائه به مدیر مالی**
- **نشست با خانم نیک صفت موسسه خیرین جهت مسائل مربوط به بیمارستان**
- **نشست با سوپروایزر آموزش سلامت و سوپروایزر آموزشی جهت برنامه ریزی برای روز آموزش**
- **درخواست تشویقی جهت رابطین آموزشی و آموزش سلامت به مناسبت روز آموزش**
- **تقدیر از فعالین حوزه آموزش و اهدای جوایز و تشویقی به مناسبت هفته آموزش در تاریخ ۱۴۰۲/۱۱/۰۴**



- **برگزاری پیاده روی برای رابطین آموزشی و آموزش سلامت به جهت روز آموزش در تاریخ ۱۴۰۲/۱۱/۰۳**
- **دیدار با کادر پرستاری بخش خون و قدردانی و تشکر از آن و اهدای هدیه و دلجویی از بیماران بخش خون به مناسبت هفته ملی مبارزه با سرطان در تاریخ ۱۴۰۲/۱۱/۱۰**





دانشگاه علوم پزشکی و خدمات بهداشتی درمانی استان گیلان  
مدیریت امور پرستاری دانشگاه علوم پزشکی گیلان



- نشست با مددکار بیمارستان جهت ساماندهی حضور خیرین در بخش ها
- مکاتبه با ریاست بیمارستان جهت درخواست تشویقی برای افراد فعال در کنترل و نظارت تیم مدیریت پرستاری در خارج شیفت کاری
- اهدای تقدیر مدیریت امور پرستاری دانشگاه از فعالان در طرح ملی پایش ملی فشارخون و دیابت
- شرکت در مراسم بازنشستگی آقای دکتر کرم بین در تاریخ ۱۴۰۲/۱۲/۱۴





## گزارش عملکرد کارشناس کنترل عفونت سه ماهه چهارم سال ۱۴۰۳

- ۱- پایش سه ماهه چهارم برنامه عملیاتی کنترل عفونت و ارسال به دفتر بهبود کیفیت در تاریخ ۹ فروردین ۱۴۰۳
- ۲- تدوین عملکرد سه ماهه چهارم کمیته کنترل عفونت و ارسال به دفتر بهبود کیفیت در تاریخ ۶ فروردین ۱۴۰۳
- ۳- بازدید نظارتی در روز تعطیل تاریخ ۸ دی ۱۴۰۲
- ۴- برگزاری جلسه رابطین کنترل عفونت در تاریخ ۸ بهمن ۱۴۰۲ با حضور مدیر محترم خدمات پرستاری
- ۵- ثبت ۳۵۳ مورد بیمار مشکوک به کورونا و آنفلوانزا در سامانه سندرمیک و ارسال تست کوید و آنفلوانزا برای کلیه بیماران مشکوک بستری
- ۶- ارسال آمار هفتگی بیماران اسهالی و ارسال ۴ مورد سواب رکتال به مرکز بهداشت
- ۷- آموزش به پرسنل جدیدالورود طرحی و استخدامی
- ۸- آموزش به دانشجویان جدیدالورود پرستاری و پزشکی
- ۹- ثبت عفونت بیمارستانی در پایان هرماه
- ۱۰- گزارش ۶ مورد مواجهه شغلی
- ۱۱- برگزاری کمیته کنترل عفونت و استوارد شیپ در هرماه
- ۱۲- تدوین فرم جدید استوارد شیپ و آموزش چهره به چهره در کلیه بخش ها
- ۱۳- ارسال آمار روزانه کوید به اداره پرستاری و مرکز بهداشت شهرستان رشت
- ۱۴- ثبت و گزارش ۵۴ مورد فلج شل ، عوارض واکسن، مننژیت و سرخک و تب مالت ، غرق شدگی ، سیاه زخم ، اسهال خونی ، مارگزیدگی و مسمومیت غذائی و مسمومیت با قارچ به مرکز



۱۵- نمونه گیری از بیماران مشکوک به کورونا توسط خانم ها خلیل نژاد و خجسته مسئول پایگاه بهداشتی

۱۶- تکمیل چک لیست های عمومی کنترل عفونت و تدوین اقدام اصلاحی و ابلاغ به بخش ها

۱۷- تکمیل و آنالیز چک لیست مشاهدات بهداشت دست و تدوین اقدام اصلاحی و ابلاغ به بخش ها

۱۸- شرکت در بازدید های مدیریتی ایمنی بیمار به صورت هفتگی

۱۹- راند هفتگی بخش ها و آزمایشگاه

۲۰- شرکت در کمیته های ماهانه بهداشت محیط و آموزش سلامت و بهداشت حرفه ای و بحران

۲۱- ارسال آمارهای ماهانه و فصلی شاخص های کنترل عفونت به مدیریت امور پرستاری

۲۲- شرکت در وبینار پژوهشی مدیریت پرستاری دانشگاه در تاریخ ۱۰ بهمن ۱۴۰۲

۲۳- همکاری با بازرسین اداره اعتبار بخشی جهت بازدید ادواری اعتبار بخشی در تاریخ ۲۸ بهمن ۱۴۰۲

۲۴- برگزاری وبینار فاسیولا در تاریخ ۸ اسفند ۱۴۰۲

## گزارش مواجهات شغلی در کادر درمانی بیمارستان ۱۷ شهریور سه ماهه چهارم سال ۱۴۰۲

| ردیف | نام       | نام خانوادگی | نوع مواجهه                                   | تاریخ مواجهه | اقدامات انجام شده                                    |
|------|-----------|--------------|--|--------------|--|
| ۱    | امیر محمد | کامکار       | برخورد نیدل متصل به ست به نرمه دست چپ        | 1402/10/10   | شست و شوی دست با آب و صابون و انجام آزمایشات سرولوژی |
| ۲    | سوگند     | سیف زاد      | سوزن گلوکومتر به انگشت سبابه دست راست        | 1402/10/19   | شست و شوی دست با آب و صابون و انجام آزمایشات سرولوژی |
| ۳    | منا       | نی سی        | سوزن گلوکومتر به انگشت شست دست چپ            | 1402/11/02   | شست و شوی دست با آب و صابون                          |
| ۴    | مهشید     | میرزاجانی    | سوزن گلوکومتر به انگشت سبابه دست چپ          | 1402/11/17   | شست و شوی دست با آب و صابون و انجام آزمایشات سرولوژی |
| ۵    | فائزه     | حسینی        | برخورد سوزن متصل به میکروست به نرمه دست راست | 1402/12/15   | شست و شوی دست با آب و صابون                          |
| ۶    | کیانوش    | نیک چهره     | آنژیوکت با انگشت شصت دست چپ                  | 1402/12/22   | شست و شوی دست با آب و صابون و انجام آزمایشات سرولوژی |

## گزارش عملکرد سوپروایزر آموزش سلامت سه ماهه چهارم سال ۱۴۰۲



۱. برگزاری کارگروه بیمارستانی آموزش به بیمار و خانواده مورخ ۱۴۰۲/۱۰/۲۰

۲. برگزاری ۱۴ کارگروه درون بخشی آموزش به بیمار باحضور پرستار واحد پرستاری پیگیری بیمار







دانشگاه علوم پزشکی و خدمات بهداشتی درمانی استان گیلان  
مدیریت امور پرستاری دانشگاه علوم پزشکی گیلان

۳- ویرایش ۱۴ صورتجلسه و تحلیل فصلی کارگروه های درون بخشی آموزش به بیمار

۴- برگزاری جلسه با رابطین آموزش سلامت با حضور مدیر محترم خدمات پرستاری مرکز ۱۴۰۲/۱۰/۲۶



۵- تهیه فیلم آموزشی تغذیه در شیمی درمانی و تهیه ی کلیپ های عملکردی تقویم سلامت و بروز رسانی پمفلت طبق ابزار pemat تهیه پوستر آموزش به بیمار

۶- آموزش در سالن انتظار با عنوان سلامت روان، سرطان شایع در مردان، سبک زندگی سالم، پیشگیری از سرطان، پیشگیری از پرفشاری خون و پیشگیری از دیابت



۷- برگزاری مناسبت تقویم سلامت مانند هفته ملی سرطان، روز جهانی صرع  
 (در قالب مسابقه نقاشی برای بیماران، ایستگاه غربالگری، تهیه فیلم آموزشی، برگزاری مسابقه، تهیه پکیج تغذیه و ...)



۸- برگزاری کلاس ارتقا سلامت برای بیماران (تغذیه صحیح در بیماران دیابتی و مبتلا به سرطان توسط کارشناس تغذیه)





- ۹- پایش مستندات پرونده از نظر ثبت آموزش در فرم تریخیص، شناسایی نیاز خودمراقبتی در فرم ارزیابی اولیه، ثبت آموزش در گزارش پرستاری
- ۱۰- برگزاری کمیته ارتقا سلامت به عنوان دبیر کمیته
- ۱۱- آموزش به نیروی جدیدالورود کادر پرستاری و رادیولوژی
- ۱۲- ارجاع ۲ بیمار به واحد مراقبت در منزل و پیگیری این بیمار
- ۱۳- هماهنگی مستمر با موسسه های خیرین مردم نهاد جهت حمایت در برگزاری مناسبت های سلامت
- ۱۴- پایش مستمر و ارزیابی شاخص های سلامت، شامل:
  - ارزیابی فعالیت منظم و اثربخش کارگروهها طبق چک لیست و تهیه شاخص مربوطه
  - ارزیابی برنامه عملیاتی اختصاصی و غیر واگیر آموزش به بیمار) و تهیه شاخص مربوطه
  - پایش مستمر و بررسی نتایج عملکردی در قالب چک لیست اثربخشی و تریخیص ایمن و تهیه شاخصهای مربوطه
- ۱۵- به اشتراک گذاری تجارب با پایش بخشها با سرپرستاران و رابطین آموزش سلامت بخشهای مجاور
- ۱۶- هماهنگی با تیم ارتقا سلامت مانند بهداشت حرفه ای، تغذیه، روانشناس جهت برگزاری مناسبت های سلامت و آموزش های گروهی و ارتقا سلامت
- ۱۷- شرکت در تیم پایش و راندهای دفتر پرستاری و شرکت در تیم بازدید از بیمارستان در روز تعطیل
- ۱۸- برگزاری ایستگاه های ارتقا سلامت متعدد در سالن انتظار درمانگاه تخصصی
- ۱۹- بروزرسانی پوستر واحد پرستاری آموزش و پیگیری بیمار و نظارت بر فعالیت واحد (پیگیری تجهیزات مورد نیاز و پیگیری رفع خرابی خط تلفن و همکاری بخشهای مختلف با این واحد و ....)
- ۲۰- اهدای تشویقی مدیریت محترم پرستاری به افراد فعال در تقویم سلامت جهت افزایش انگیزه کادر پرستاری
- ۲۱- همراهی کارشناس محترم ستادی جهت بازدید از مرکز مراقبت در منزل
- ۲۲- برگزاری برنامه پیاده روی جهت بانوان
- ۲۳- تهیه الگوریتم سرطان کودکان با همکاری دکتر دربندی فوق تخصص خون کودکان و خانم مسیبی سرپرستار بخش خون و ارسال به مدیریت محترم پرستاری دانشگاه
- ۲۴- حضور پرستار واحد پیگیری بیمار در جلسه تهیه الگوریتم سرطان کودکان مدیریت محترم پرستاری دانشگاه
- ۲۶- پایش فشارخون و قند خون همکاران و ثبت در سامانه سیب با همکاری پرستار واحد پیگیری بیمار
- ۲۷- ارسال اطلاعات روزانه پویش ملی سلامت به کارشناس محترم ستادی دانشگاه
- ۲۸- بروزرسانی کتابچه بدوورود بیماران بخش خون
- ۲۹- برنامه ریزی برنامه آموزش سلامت ۱۴۰۳ (تعیین بیماری شایع بخشها، تدوین برنامه ریزی جداول آموزش سلامت مانند رسانه ها و برگزاری آموزشها در سال جدید)
- ۳۰- تدوین جداول تقویم سلامت، بازدید و نظارت سلامت، زمانبندی کارگروه درون بخشی و .....
- ۳۱- تجارب اشتراک با سوپروایزر آموزش سلامت مرکز ولیعصر





دانشگاه علوم پزشکی و خدمات بهداشتی درمانی استان گیلان  
مدیریت امور پرستاری دانشگاه علوم پزشکی گیلان

۳۲- تهیه محتوای ترخیص جهت بیماران مبتلا به تشنج، دیابت، آسم جهت الصاق به فرم آموزش ترخیص

۳۳- بروزرسانی ابلاغیه رابطین جدید و اعضای کارگروه جدید آموزش به بیمار

۳۴- پیگیری محاسبه هزینه اتربخشی بیماران دیابتی جهت واحد پیگیری بیمار

۳۵- همکاری در برگزاری روز جهانی آموزش



## گزارش واحد پرستاری و پیگیری بیمار در سه ماهه چهارم ۱۴۰۲

| عملکرد واحد پرستاری آموزش و پیگیری بیمار سال ۱۴۰۲ |   |   |       |       |       |      |              |
|---|---|---|-------|-------|-------|------|--------------|
| ردیف  | نام شاخص  | تشریح شاخص  | دیابت | درصد  | سرطان | درصد | نارسایی کلیه |
| ۱   | آمار بیماران پیگیری شده                         | تعداد بیماران پیگیری شده/تعداد بیماران ترخیص شده در ماه               | ۴۵/۴۵ | ۱۰۰٪  | ۱۰/۱۰ | ۱۰۰٪ | ۵/۵          |
| ۲   | آمار بستری مجدد بیماران پیگیری شده              | تعداد بیماران نیازمند بستری مجدد/ تعداد کل بیماران پیگیری شده         | ۱/۴۵  | ۲.۲۲٪ | ۱/۱۰  | ۱۰٪  | ۰/۵          |
| ۳   | آمار رضایتمندی بیماران ترخیص شده از واحد پیگیری | تعداد بیماران ترخیصی راضی از خدمات واحد/ تعداد کل بیماران پیگیری شده  | ۴۵/۴۵ | ۱۰۰٪  | ۱۰/۱۰ | ۱۰۰٪ | ۵/۵          |
| ۴   | آمار مراجعات برنامه ریزی نشده                   | تعداد مراجعه برنامه ریزی نشده به اورژانس/ تعداد کل بیماران پیگیری شده | ۰/۴۵  | ۰٪    | ۰/۱۰  | ۰٪   | ۰/۵          |

کل بیماران دیابتی پیگیری شده در سه ماهه چهارم سال ۱۴۰۲، ۴۵ نفر بوده که از بین کل بیماران پیگیری شده (۴۱ نفر) بیمار جدید و (۴ نفر) بیمار قدیمی می باشد. کل بیماران پیگیری شده مبتلا به سرطان ۱۰ نفر بوده که ۱ نفر مراجعه مجدد داشته است و بیماران مبتلا به نارسایی مزمن کلیه ۵ نفر بودند که هر هفته تحت مشاوره تلفنی قرار گرفتند.





## سایر اقدامات پرستار پیگیر:

- ❖ تماس با بیمارانی که تبعیت از درمان نداشتند و پیگیری علت عدم مراجعه و هماهنگی با پزشک معالج جهت تهیه داروی شیمی درمانی
- ❖ هماهنگی با موسسه محکم جهت تهیه نوار گلوکومتر برای بیماران نیازمند
- ❖ گرفتن کد رهگیری برای بیماران دیابتی جهت تهیه انسولین
- ❖ گرفتن نوبت در درمانگاه بیمارستان جهت بیماران نیازمند
- ❖ برگزاری کلاس آموزشی با مشارکت کارشناس تغذیه
- ❖ مشاوره تلفنی بیماران مبتلا به سرطان و اطلاع رسانی جواب آزمایش آنها به پزشک معالج
- ❖ برگزاری کلاس آموزشی با همکاری سر پرستار محترم بخش داخلی یک برای بیماران دیابتی
- ❖ ارجاع بیمارانی که تبعیت از درمان نداشتند به مددکار اجتماعی و روانپزشک مرکز و گرفتن نوبت برای آنها
- ❖ عضویت کودکان دیابتی افسرده در گروههای همتا با هدف آشنایی با هم سن و سالهای مبتلا به دیابت و تشویق آنها به تبعیت از درمان

## گزارش عملکرد کارشناس ایمنی سه ماهه چهارم سال ۱۴۰۲

- ۲۵- پایش شاخص های برنامه عملیاتی ایمنی سه ماهه چهارم و کل سال ۱۴۰۲ و تحلیل آن ، ارائه به مدیریت محترم پرستاری ،دفتر بهبود کیفیت ، بخشها/ واحدها
- ۲۶- ارزیابی فرهنگ ایمنی بیمار بر اساس پرسشنامه HSOPSC در پایان سال ۱۴۰۲
- ۲۷- جمع بندی بازدیدهای مدیریتی سه ماهه چهارم ،پایش اجرایی شدن مصوبات ، پیگیری مصوبات انجام نشده و هماهنگی مجدد با مسئولین اجرایی مصوبات
- ۲۸- جمع بندی اکسل چک لیست ارزیابی ایمنی بیمار سه ماهه چهارم و کل سال ۱۴۰۲ به تفکیک بخشها
- ۲۹- پیگیری خطاهای گزارش شده و هماهنگی با مسئولین واحدها / بخش ها واعلام خطا به مسئول بخش /واحد، مصاحبه با صاحبان فرایند در مورد خطا و بررسی علل وقوع آن
- ۳۰-- هماهنگی با پرسنل واحد پذیرش آزمایشگاه درمورد خطای آزمایشگاهی (شناسایی صحیح بیمار در دو بیمار با تشابه اسمی)
- ۳۱-- پیگیری یک مورد خطای آزمایشگاهی تاخیر در جوابدهی آزمایش U/A و S/E
- ۳۲-- پیگیری یک مورد خطای دارویی اشتباه در محاسبه دوز و مصاحبه با صاحبان فرایند
- ۳۳-- پیگیری یک مورد خطای ترانسفوزیون گزارش شده از طرف آزمایشگاه در خصوص گزارش Hb پایین بیمار و عدم پیگیری آن توسط پرسنل بخش
- ۳۴-- نشست با سوپروایزر آزمایشگاه، مطرح نمودن دو مورد خطای آزمایشگاهی (عدم تایید در سیستم پذیرش، تاخیر در جوابدهی آزمایشات)
- ۳۵- گزارش عملکرد سه ماهه و شاخص های ایمنی بیمار به مدیریت محترم پرستاری جهت ارائه به بخشها
- ۳۶- مکاتبه با معاونت درمان در خصوص دو مورد انتقال و ارجاع نابسامان نوزاد از بیمارستان فامیلی به بیمارستان ۱۷شهریور
- ۳۷- مکاتبه با معاونت درمان در مورد اعزامهای نابسامان سه ماهه چهارم ۱۴۰۲

۳۸- تهیه پوستر مقررات حضور والدین در بخش مراقبتهای ویژه کودکان

۳۹- برگزاری کمیته ایمنی و مدیریت خطا وارائه شاخص های ایمنی

۴۰- هماهنگی در برگزاری و سخنرانی و بینار آموزشی ایمنی بیمار " دارودهی با اصول ایمنی ، خطاهای پزشکی، وقایع ناخواسته ، RCA و فرهنگ ایمنی بیمار" در راستای ارتقای آگاهی کادر

پرستاری

۴۱- حضور در جلسه مدیریت پرستاری و سرپرستاران با سوپروایزر و نمونه گیر آزمایشگاه در مورد بررسی وحل مشکلات حوزه آزمایشگاه و بخش های بستری

۴۲- برگزاری جلسه آموزشی توانمندسازی پرسنل جدیدالورود بخش ها / واحدها (پرستاری- رادیولوژی) و آشنایی با موازین ایمنی و سنجه های اعتباربخشی ایمنی

۴۳- آموزش موازین ایمنی و سنجه های اعتباربخشی ایمنی ویژه دانشجویان پرستاری

۴۴- کنترل و نظارت مستمر کلیه بخش ها و واحدها ( داروخانه ، آزمایشگاه ، رادیولوژی و درمانگاه ، دیالیز و...) از نظر اجرایی شدن استانداردهای اعتباربخشی ، خط مشی ها و دستورالعمل های

ایمنی بیمار

۴۵- آموزش چهره به چهره موازین ایمنی به پرسنل با حضورمستمر در بخش ها / واحدها

۴۶- راند روزانه بخش ها - مشارکت درپایش هفتگی بخشها با سوپروایزرین

۴۷- جمع بندی نفر ساعت آموزشی ایمنی بیمار در سه ماهه چهارم

۴۸- برگزاری جلسه RCA دو مورد از پرونده های بستری مجدد بیماران بستری در شش ماهه اول سال ۱۴۰۲

۴۹- برگزاری جلسه RCA انتقال غیر ایمن نوزاد با حضور صاحبان فرایند

۵۰- به اشتراک گذاری صورتجلسات RCA ها و اقدامات اصلاحی جهت اجرایی نمودن مصوبات و درس آموزی از آن

۵۱- همراهی با کارشناس بهداشت حرفه ای و بهداشت محیط در واحد آزمایشگاه و حضور در جلسه آموزشی ایمنی مواد شیمیایی در راستای ایمنی کارکنان



- ۵۲- بازدید مدیریتی ایمنی بیمار از بخش آندوسکوپی ، لنژری- پسماند ، تاسیسات ، سرپایی - تسکینی خون و درمانگاه تخصصی در راستای شناسایی عوامل تهدید کننده ایمنی بیمار و ارائه راهکار و اقدامات اصلاحی جهت مرتفع نمودن مشکل
- ۵۳- جمع بندی اکسل خطاهای آزمایشگاهی سه ماهه و ارائه به سوپروایزر آزمایشگاه
- ۵۴- بازدید از واحد آزمایشگاه، پیگیری چیدمان ناصحیح وسایل در انبار و اتاق چشم شور
- ۵۵- هماهنگی با مدیریت محترم بیمارستان در خصوص ورود و نگهداری تجهیزات مصرفی آزمایشگاه به انبار و درخواست هفتگی یا ماهانه سوپروایزر آزمایشگاه جهت دریافت از انبار
- ۵۶- حضور در کمیته های مختلف بیمارستانی و مطرح نمودن موارد مرتبط با ایمنی بیمار در آن :
- ۵۷- حضور در کمیته دارو و درمان و مطرح نمودن تهیه مانتیتورینگ برای واحد سرپایی اورژانس و تهیه تعدادی ست سرم غیر پیچی برای شستشوی معده ، کیفیت نامناسب کیت سرم
- ۵۸- حضور در کمیته بستری مجدد بیماران و بررسی پرونده های بیماران بستری مجدد
- ۵۹- حضور در کمیته دارو درمان و تجهیزات پزشکی و مطرح نمودن نشستی سرم های یک سوم دوسوم شرکت ثامن
- ۶۰- حضور در کمیته خرید و مطرح نمودن مصوبات انجام نشده و در حال پیگیری بازدیدهای مدیریتی ایمنی : دستگاه بلندر دو عدد برای NICU - خرابی درب بالکن بخش عفونی و داخلی یک - توری بخش ها در بلوک A و B - حفاظ بلوک B - لیبل زن آزمایشات برای بخش اورژانس - پوسیدگی یخچال بخش عفونی و برخی از بخش های دیگر - خرابی یکی از یخچال های اتاق بیماران در بخش عفونی - کمبود تخت همراه در بخش عفونی - سیستم احضار پرستار بخش عفونی ، داخلی یک و جراحی - کمبود طبقات در کمد دارویی بخش جراحی - برانکارد قابلیت تنظیم ارتفاع برای واحد آندوسکوپی - تعداد ناکافی کلاهک اکسیژن و حفاظ میله ای جهت نگهداری کیسول - گوشی تلفن HOTE LINE به تعداد ۷ عدد - خرابی دو عدد انکوباتور بخش نوزادان - کلمن حمل دارو از داروخانه برای بخش ها به تعداد ۱۲ عدد سایز کوچک - ظرف حمل نمونه های ادرار و مدفوع از بخش به آزمایشگاه به تعداد ۹ عدد ( پلاستیکی درب دار دسته دار ) - خرابی روکش تخت معاینه برای رگ گیری در بخش داخلی یک - نداشتن سر دوشی حمام اتاق

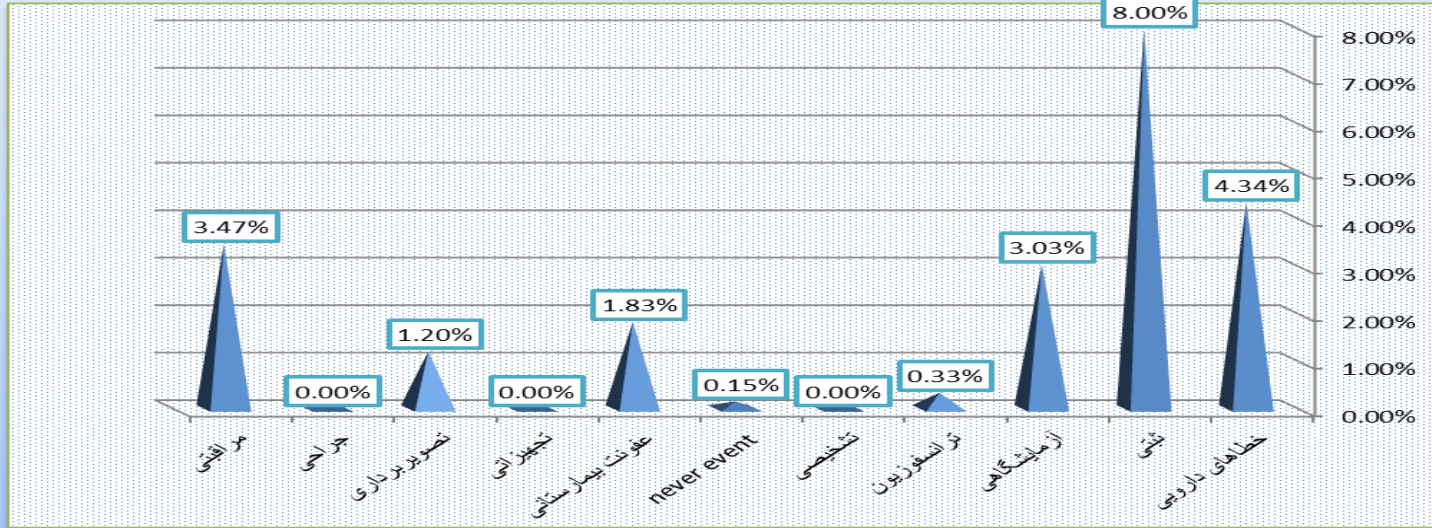


## پایش شاخص های برنامه عملیاتی ایمنی سه ماهه چهارم سال ۱۴۰۲ و تحلیل آن

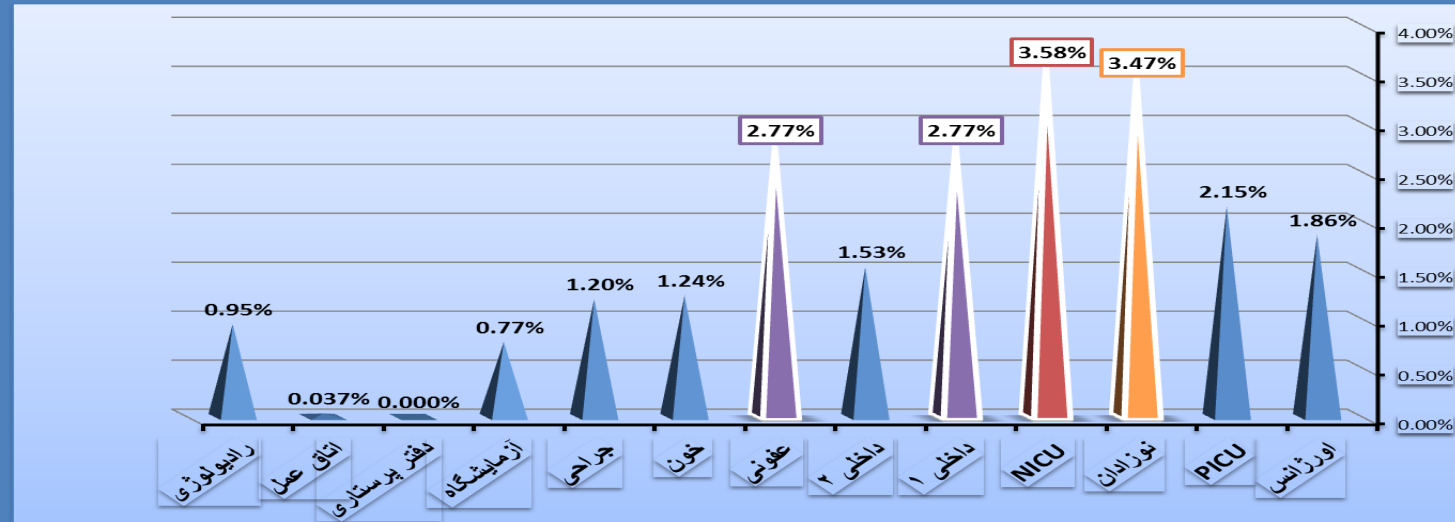
| عنوان شاخص |               |             |             |             |              |               |  |
|------------|---------------|-------------|-------------|-------------|--------------|---------------|--|
| کل سال     | سه ماهه چهارم | سه ماهه سوم | سه ماهه دوم | سه ماهه اول | ( شاخص هدف ) | ( شاخص پایه ) |  |
| 89.27%     | 89.44%        | 89.44%      | 89.45%      | 88.77%      | 87%          | 84.67%        | ارتقاءسنجه های اعتبار بخشی ایمنی بیمار محور مدیریت دارویی ، داروهای مشابه                |
| 91.78%     | 94.44%        | 93.48%      | 93.48%      | 92.06%      | 86%          | 84.58%        | ارتقاءسنجه های اعتبار بخشی ایمنی بیمار محور مراقبت های عمومی بالینی شناسایی بیماران      |
| 88.55%     | 86.67%        | 88.33%      | 90.56%      | 88.66%      | 90%          | 88.84%        | ارتقاءسنجه های اعتبار بخشی ایمنی بیمار محور مدیریت دارویی داروهای پرخطر                  |
| 22.34%     | 27.77%        | 24.74%      | 22.12%      | 18.09%      | 19%          | 17.02%        | ارتقاء شاخص شناسایی خطاهای پزشکی   |
| 73%        | 75%           | 78.3%       | 63.33%      | 78.33%      | 80%          | 62.77%        | ارتقاءسنجه های اعتبار بخشی ایمنی بیمار محور مدیریت و رهبری بازدیدهای مدیریتی ایمنی بیمار |
| 0.03%      | 0.14%         | 0.03%       | 0.07%       | 0.14%       | 0.02%        | 0.03%         | کاهش میزان سقوط بیماران  |
| 77.38%     |               |             |             |             | 78%          | 76.72%        | ارتقاء فرهنگ ایمنی   |

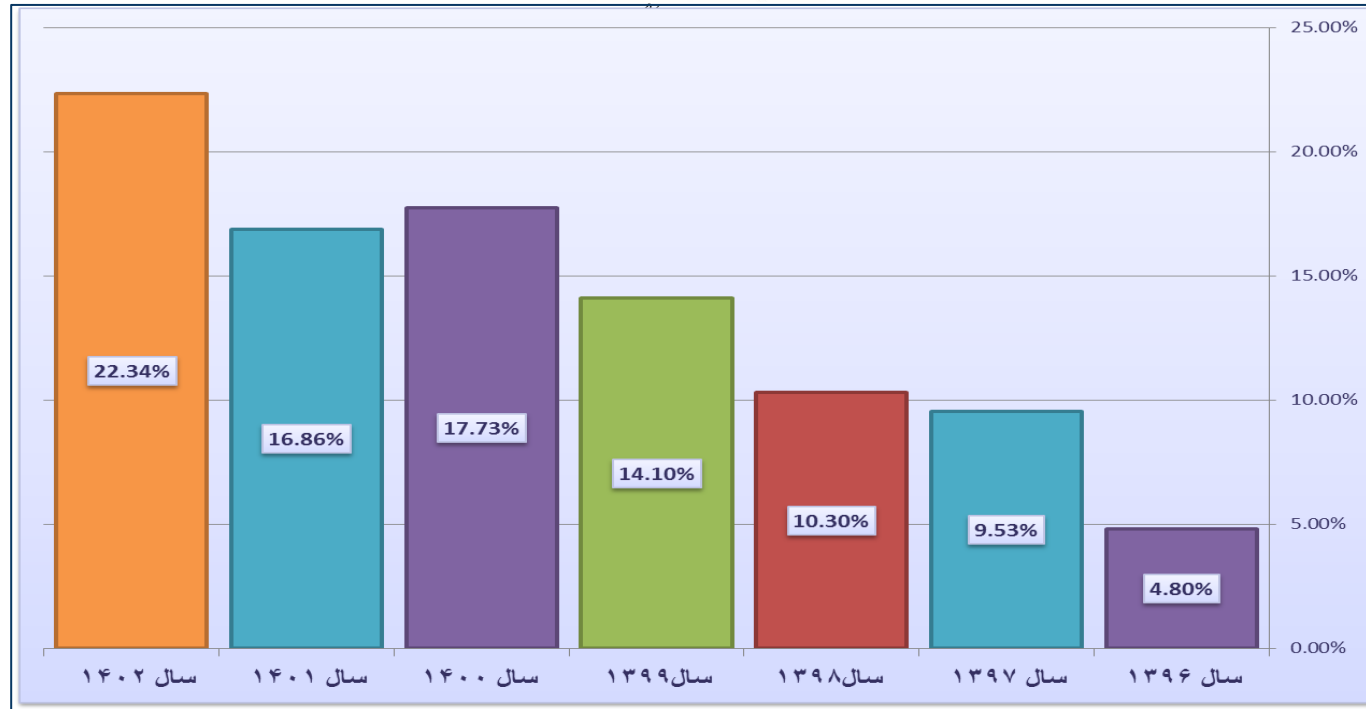


خطاهای پزشکی گزارش شده در سه ماهه چهارم سال ۱۴۰۲

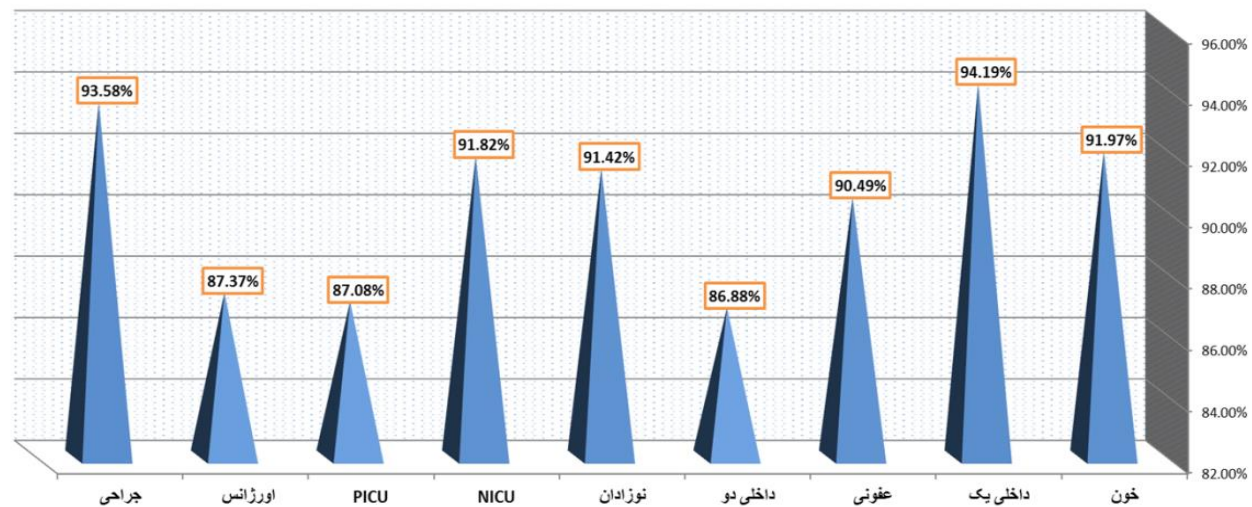


گزارش دهی خطا به تفکیک بخش ها سه ماهه چهارم سال ۱۴۰۲





ارزیابی چک لیست ایمنی به تفکیک بخش ها در سه ماهه چهارم ۱۴۰۲

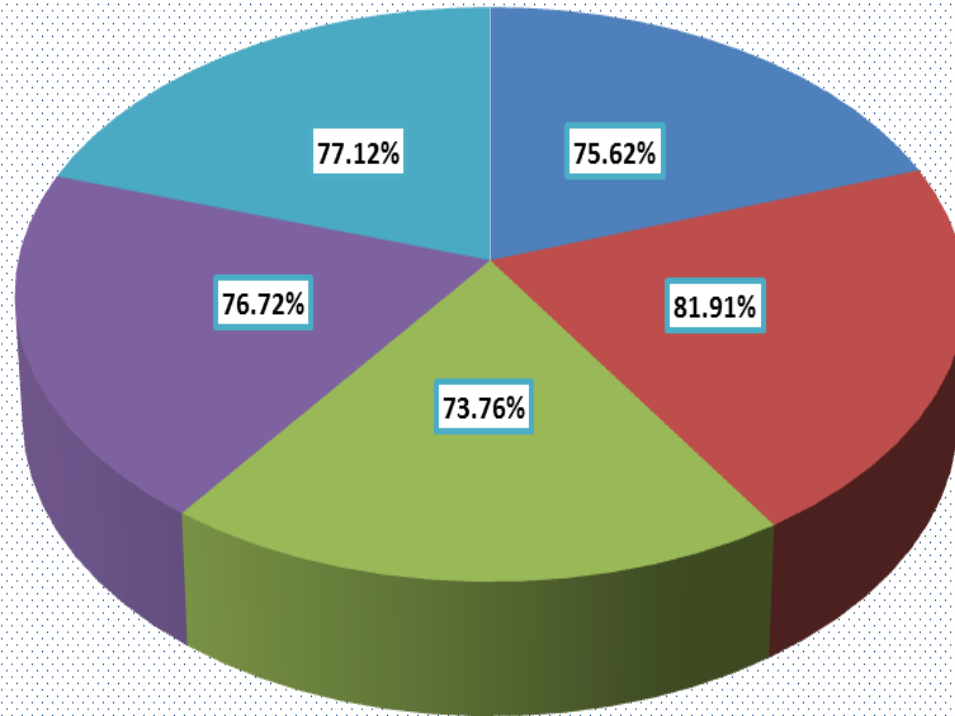


| گزارشات وقایع ناخواسته تهدید کننده حیات ( NEVER EVENT ) و تحلیل های ریشه ای ( RCA ) انجام شده مربوط به آن در سال 1402   |                        |                             |   |                                | ماه           |
|---|------------------------|-----------------------------|---|--------------------------------|---------------|
| نوع حادثه   | تعداد کل RCA انجام شده | بیماران فوتی کووید مثبت شده | RCA تعداد وقایع ناخواسته تهدید کننده حیات ( NEVER EVENT ) | RCA خطاهای گزارش شده / پرتکرار |               |
| ۱-کد ۲۴: سقوط کودک از تخت هنگام پایین آمدن مادر از تخت  | ۱                      | -                           | ۱   | -                              | فروردین       |
| -   | -                      | -                           | -   | -                              | اردیبهشت      |
| ۱-کد ۲۴: سقوط در حین راه رفتن در اتاق بستری<br>۲- کد ۲۴: سقوط در هنگام بازی و دویدن در بخش و برخورد با درب ورودی بخش و سقوط با پیشانی به زمین<br>۳-کد ۲۴: سقوط از تخت با نرده بالا<br>۴- بررسی پرونده فوتی : خروج لارو در هنگام ساکشن از دهان بیمار   | ۴                      | -                           | ۳   | ۱                              | خرداد         |
| کد ۲۴: سقوط ( ۴ مورد )<br>- پرونده فوتی : خروج لارو در هنگام ساکشن از دهان بیمار (یک مورد)  | ۵                      | -                           | ۴   | ۱                              | سه ماهه اول   |
| ۱- کد ۲۴ : سقوط بدنیاال دویدن در راهروی بخش<br>۲- بررسی پرونده فوتی : انتقال غیر ایمن از تریاز به NICU و ناهماهنگی در ثبت مستندات پرونده پزشکی  | ۲                      | -                           | ۱   | ۱                              | تیر           |
| ۱- کد ۲۴: سقوط از تخت: مادر کودک در کنار کودک حضور داشته و نرده تخت را پایین آورده بود.   | ۱                      | -                           | ۱   | -                              | مرداد         |
| -   | -                      | -                           | -   | -                              | شهریور        |
| کد ۲۴: سقوط ( ۲ مورد )<br>پرونده فوتی : انتقال غیر ایمن و ناهماهنگ در ثبت مستندات پرونده پزشکی  | ۳                      | -                           | ۲   | ۱                              | سه ماهه دوم   |
| کد ۲۴: سقوط ( ۶ مورد )<br>بررسی پرونده فوتی ( ۲ مورد )  | ۸                      | -                           | ۶   | ۲                              | شش ماهه اول   |
| ۱- نگرز ساعد دست چپ با شک به Extravasation<br>۲- بررسی مستندات پرونده بیمار فوتی<br>۳- انتقال غیر ایمن نوزاد  | ۳                      | -                           | ۱   | ۲                              | مهر           |
| ۱- بررسی یک مورد خطای دارویی<br>۲- بررسی مستندات پرونده بیمار فوتی نوزاد<br>۳- بررسی خطاهای پزشکی گزارش شده در شش ماهه اول سال ۱۴۰۲   | ۳                      | -                           | -   | ۳                              | آبان          |
| -   | -                      | -                           | -   | -                              | آذر           |
| ۱- نگرز ساعد دست چپ با شک به Extravasation<br>۲- بررسی مستندات پرونده بیمار فوتی ( دو مورد )<br>۳- انتقال غیر ایمن نوزاد<br>۴- بررسی یک مورد خطای دارویی<br>۵- بررسی خطاهای پزشکی گزارش شده در شش ماهه اول سال ۱۴۰۲   | ۶                      | -                           | ۱   | ۵                              | سه ماهه سوم   |
| RCA دو مورد پرونده بستری مجدد در شش ماهه اول سال ۱۴۰۲   | ۱                      | -                           | -   | ۱                              | دی            |
| -   | -                      | -                           | -   | -                              | بهمن          |
| انتقال غیر ایمن نوزاد   | ۱                      | -                           | -   | ۱                              | اسفند         |
| ۱- RCA دو مورد پرونده بستری مجدد در شش ماهه اول سال ۱۴۰۲<br>۲- انتقال غیر ایمن نوزاد  | ۲                      | -                           | -   | ۲                              | سه ماهه چهارم |
| ۱- نگرز ساعد دست چپ با شک به Extravasation<br>۲- بررسی مستندات پرونده بیمار فوتی ( دو مورد )<br>۳- انتقال غیر ایمن نوزاد ( دو مورد )<br>۴- بررسی یک مورد خطای دارویی<br>۵- بررسی خطاهای پزشکی گزارش شده در شش ماهه اول سال ۱۴۰۲<br>۶- RCA دو مورد پرونده بستری مجدد در شش ماهه اول سال ۱۴۰۲   | ۸                      | -                           | ۱   | ۷                              | شش ماهه دوم   |
| ۱- نگرز ساعد دست چپ با شک به Extravasation<br>۲- بررسی مستندات پرونده بیمار فوتی ( دو مورد )<br>۳- انتقال غیر ایمن نوزاد ( دو مورد )<br>۴- بررسی یک مورد خطای دارویی<br>۵- بررسی خطاهای پزشکی گزارش شده در شش ماهه اول سال ۱۴۰۲<br>۶- RCA دو مورد پرونده بستری مجدد در شش ماهه اول سال ۱۴۰۲<br>۷- کد ۲۴: سقوط ( ۶ مورد )<br>۸- بررسی پرونده فوتی ( ۲ مورد ) | ۱۶                     | -                           | ۷   | ۹                              | جمع کل سال    |



## نمره کلی ارزیابی فرهنگ ایمنی (77.38%) در سال ۱۴۰۲

- درک همه جانبه از ایمنی
- مسئول (سوپروایزر یا مدیر)
- ارتباطات
- تناوب گزارش دهی حوادث ناخواسته
- بیمارستان شما







دانشگاه علوم پزشکی و خدمات بهداشتی درمانی استان گیلان  
مدیریت اورژانس و درمانی دانشگاه علوم پزشکی گیلان

جلسه با رابطین ایمنی با محوریت تاکید بر رعایت هماهنگی موزن ایمنی بیمار، آگاهی و اجرایی شدن مصوبات RCAهای انجام شده و به اشتراک گذاری شده (انتقال ایمن بیماران) ۱۴۰۲/۱۲/۱۴



پروژه RCA مرکز آموزشی، درمانی و پژوهشی ۱۷ شهردور با محوریت ارتقاء فرایند انتقال ایمن بیماران در بخش ۱۱/۲/۰۱ ۱۴۰۲/۱۲/۰۱



پروژه تحلیل ریشه ای  
RCA

مرکز آموزشی، درمانی و پژوهشی ۱۷ شهردور

بخش مربوطه و ترتیب: تاریخ برگزاری RCA: ۱۳۰۲/۱۲/۰۱

هدف کلی: ارتقاء ایمنی بیمار در فرآیند انتقال

هدف اختصاصی: کاهش خطای انتقال بیماران

هدف عملیاتی: اجرای پروتکل انتقال ایمن بیماران

هدف رفتاری: افزایش آگاهی پرسنل از خطرات انتقال

هدف آموزشی: برگزاری کارگاه آموزشی انتقال ایمن بیماران

هدف ارزیابی: نظارت بر اجرای پروتکل انتقال ایمن بیماران

بازدید مدیریتی تیم ایمنی بیمار از واحد تاسیسات ۱۴۰۲/۱۱/۲۵



دانشگاه علوم پزشکی گیلان  
مرکز اورژانس و درمانی پژوهشی ۱۷ شهردور واحد: بخش تاسیسات

| عنوان مشکل / موضوع        | اهداف مشکل                        | اولویت کار | نوع اقدام       | وضعیت        | مسئول اجرا    | تاریخ تکمیل | وضعیت       |
|---------------------------|-----------------------------------|------------|-----------------|--------------|---------------|-------------|-------------|
| حفاظت از دستگاه های پزشکی | اطمینان از ایمنی دستگاه های پزشکی | اولویت اول | تعمیر و نگهداری | در حال انجام | مسئول تاسیسات | ۱۴۰۲/۱۲/۰۱  | پایان یافته |
| بهداشت و نظافت کلاس کتون  | بهداشت و نظافت کلاس کتون          | اولویت دوم | نظافت           | در حال انجام | مسئول تاسیسات | ۱۴۰۲/۱۲/۰۱  | پایان یافته |
| بهداشت و نظافت کلاس کتون  | بهداشت و نظافت کلاس کتون          | اولویت دوم | نظافت           | در حال انجام | مسئول تاسیسات | ۱۴۰۲/۱۲/۰۱  | پایان یافته |

بازدید مدیریتی عصر روز تعطیل از بخش داخلی دو ۱۴۰۲/۱۱/۲۵





شاخص سقوط و زخم بستر و تحلیل آن سه ماهه چهارم ۱۴۰۲

بروز زخم بستر در بیماران پس از بستری

$$100 \times \frac{0}{2855} = 0\%$$

فرمول شاخص زخم بستر =

کل بیماران پذیرش شده

در سه ماهه چهارم سال ۱۴۰۲ زخم بستری گزارش نشده است.

تعداد موارد سقوط بیماران

$$100 \times \frac{4}{2855} = 0.14\%$$

فرمول شاخص سقوط =

بیماران در معرض خطر سقوط

در سه ماهه چهارم سال ۱۴۰۲ چهار مورد سقوط گزارش شده است.

تحلیل شاخص ها :

۶۱- شاخص سقوط : این شاخص در سه ماهه چهارم سال ۱۴۰۲ چهار مورد ( 0.14% ) می باشد. در سه ماهه سوم ۱۴۰۲ یک مورد سقوط گزارش شده بود ( 0.03% ). است. نتایج بیانگر افزایش شاخص سقوط در سه ماهه چهارم می باشد.

۶۲- در بررسی های بعمل آمده از پرونده و مصاحبه انجام شده با صاحبان فرایند ، فرم ارزیابی اولیه از نظر احتمال سقوط و شناسایی بیمار در معرض خطر سقوط انجام شده بود. کودک مستعد سقوط بود. در هر شیفت پایش و آموزش انجام شده بود. آموزش نکات پیشگیرانه ایمنی در زمینه سقوط مطابق راهنمای پیشگیری از سقوط ابلاغی به بخش ها : بالا نگه داشتن نرده تخت ، تنها گذاشتن کودک و... بطور کامل و مستمر ارائه شده بود .

۶۳- اقدامات اصلاحی در راستای ایمنی بیماران و پیشگیری از سقوط به شرح ذیل ارائه گردید:

۶۴- تاکید بر اجرایی نمودن راهکارها و اقدامات اصلاحی در RCA های انجام شده قبلی در سقوط بیماران :



- ۶۵- شناسایی بیماران در معرض خطر (مستعد به سقوط) و ارائه مراقبت و درمان با شیوه ایمن متناسب با شرایط آنها :
- ۶۶- تکمیل فرم ارزیابی اولیه و شناسایی بیمار در معرض خطر بر اساس معیار سقوط
- ۶۷- ثبت نتایج ارزیابی در گزارش پرستار و کاردکس و میزان ریسک در فرم ارزیابی
- ۶۸- ثبت وضعیت حرکتی بیماران و مراقبت های مورد نیاز بیمار در معرض خطر سقوط در کاردکس
- ۶۹- تحویل ایمن در هنگام تحویل شیفت
- ۷۰- کنترل و نظارت پرستار مسئول در هر شیفت
- ۷۱- برقراری ارتباط صحیح پرستار مسئول با مددجو / همراه
- ۷۲- ارائه نکات آموزشی به کودک / همراه (تنها نگذاشتن بیماران در معرض خطر سقوط ، آگاهی از سیستم احضار پرستار و نحوه استفاده در مواقع نیاز، بالا نگه داشتن حفاظ تخت بیماران ، محدود نمودن استفاده از تلفن همراه و استفاده فقط در مواقع ضروری ، راه نرفتن بر روی زمین خیس ، استفاده از دمپایی مناسب ، مناسب بودن روشنایی اتاق و...)
- ۷۳- تداوم آموزش های پیشگیرانه سقوط و ارزیابی اثربخشی آن در حیطة مربوطه
- ۷۴- گزارش دهی سقوط مطابق با فرایند گزارش دهی وقایع ناخواسته never event
- ۷۵- اطلاع به پزشک و اجرای دستورات ( در صورت نیاز و دستور پزشک استفاده از مهار فیزیکی مطابق دستورالعمل )
- ۷۶- ثبت تمامی وقایع اتفاق افتاده با ذکر ساعت در پرونده
- ۷۷- تاکید بر اجرایی نمودن راهکارها و اقدامات اصلاحی در RCA های انجام شده قبلی در سقوط بیماران
- ۷۸- انعکاس سقوط های رخ داده و پیامدهای مرتبط با آن به بخش ها و واحدها و همچنین همراهان
- ۷۹- تحلیل ریشه ای خطا و در اختیار گذاشتن نتایج آن به واحدها جهت طرح در جلسات داخل بخشی به منظور درس آموزی از خطا



۸۰- کنترل تخت های بیماران در هر شیفت از نظر سالم بون چرخ ، حفاظ و نرده و زبانه نرده - اعلام خرابی به واحد تاسیسات و تجهیزات پزشکی در اسرع وقت - جابجایی تخت و استفاده از تخت

سالم برای خواباندن کودک

۸۱- کنترل کیفی تختها توسط مسئول تجهیزات پزشکی ( چرخها - نرده - زبانه تخت ها ) - تهیه ابزار مهار فیزیکی ( مچ بند و پا بند ) - اصلاح خرابی تخت های تاشوی همراه و عدم استفاده از

تخت کودکان برای استراحت همراهان

۸۲- کنترل سالم بودن سیستم احضار پرستار در شیفت ها - در صورت خرابی اطلاع به واحد تجهیزات پزشکی

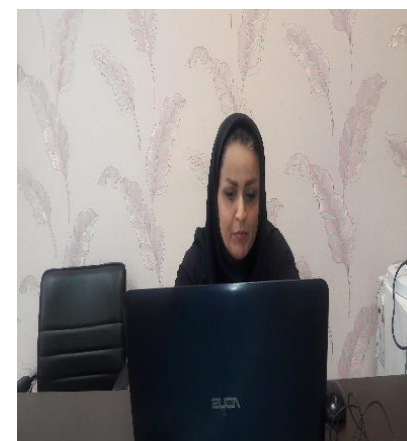
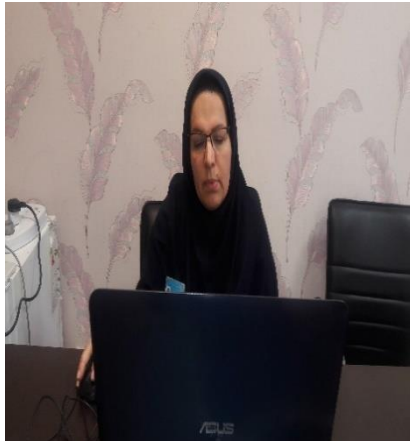
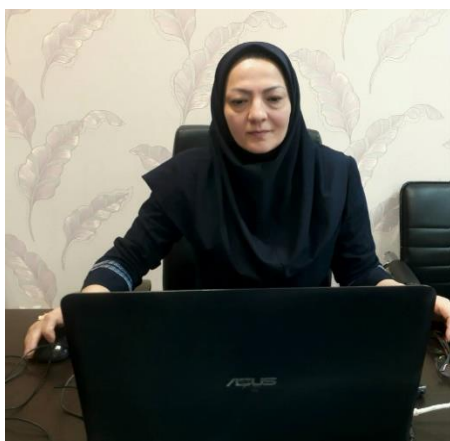
۸۳- شاخص زخم بستر: در سه ماهه چهارم سال ۱۴۰۲ هیچگونه زخم بستری گزارش نشده است . در سه ماهه سوم ۱۴۰۲ نیز این شاخص ( 0% ) بوده است و بیانگرموثر بودن اقدامات اصلاحی می

باشد .

## گزارش عملکرد سوپروایزر آموزشی سه ماهه دوم سال ۱۴۰۲

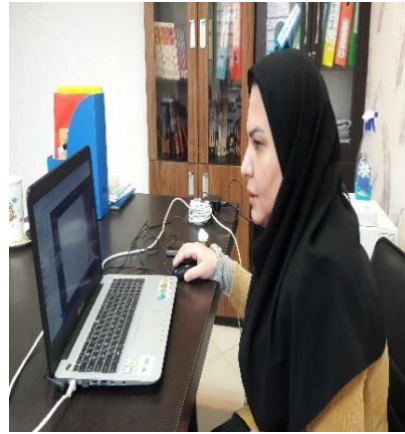
### ❖ برنامه ریزی ها و اجرای برنامه های آموزشی:

- (۱) پایش برنامه عملیاتی سه ماهه چهارم سوپروایزر آموزشی با نظارت مدیر پرستاری
- (۲) اصلاح مجدد "سیاست آموزشی" و "تقویم آموزشی" و بارگذاری در سایت بیمارستان: قسمت مدیریت پرستاری: سوپروایزر آموزشی: مطالب آموزشی پرستاری
- (۳) گرفتن اکسل خروجی از ۱ وبینار آموزش مداوم کشوری: "دیابت و مراقبت پرستاری": بررسی اسامی پرسنل ۱۷ شهریوراز بین ۳۰۰ پرسنل شرکت کننده و تهیه اکسل خروجی جدید با فقط اسامی پرسنل ۱۷ شهریور جهت ارایه آمار به اداره پرستاری
- (۴) برگزاری ۱۳ سمینار/ کارگاه / وبینار آموزشی جهت کادر پرستاری و اداری در فصل زمستان ۱۴۰۲ (تصویر)





دانشگاه علوم پزشکی و خدمات بهداشتی درمانی استان ایلام  
مدیریت امور پرستاری دانشگاه علوم پزشکی ایلام



۵) برنامه ریزی و هماهنگی جهت برگزاری ۱ سمینار آموزشی ضمن خدمت برای پرسنل اتاق عمل در زمستان ۱۴۰۲ با همکاری و تدریس سوپروایزر کنترل عفونت "اصول کنترل عفونت در اتاق عمل" پس از افتتاح اتاق عمل بعنوان یک بخش جدید و تازه افتتاح شده







۶) برگزاری مرحله دوم آزمون مجازی از دستورالعملهای وزارت بهداشت و درمان و آموزش پزشکی در زمینه مراقبتهای نوزادان (ویژه افرادی که در آزمون سری اول شرکت نکردند یا کمتر از ۷۵٪ نمره را کسب نمودند).

۷) گرفتن اکسلهای خروجی پره تست و پست تست از وبینار / سمینار / کارگاه های برگزار شده در زمستان ۱۴۰۲؛ اصلاح اکسلها و ارسال برای واحد کارگزینی جهت ثبت اسامی افراد در سامانه آموزشی پرسنل از طریق اتوماسیون اداری

۸) هماهنگی، پیگیری جهت تخصیص فضای فیزیکی مناسب جهت اجرای آموزشهای پرستاری (کمبود فضای فیزیکی)

۹) آموزش به ۲ نفر پرسنل جدیدالورود کادرپرستاری در سه ماهه چهارم ۱۴۰۲ (به همراه سوپروایزرین آموزش سلامت و کارشناسهای کنترل عفونت و ایمنی بصورت تیمی) در تاریخ ۱۴۰۲/۱۰/۵

۱۰) همکاری با دبیر کمیته طب انتقال خون جهت محاسبه تعداد پرستاران و پرسنل بانک خون که در زمینه هموویژلانس آموزش دیده و در آزمون اداره انتقال خون شرکت نموده اند جهت تکمیل فرم مربوطه برای ارسال به اداره انتقال خون در تاریخ ۱۴۰۲/۱۲/۱۹

۱۱) پیگیری ثبت نیازسنجی آموزشی پرسنل کادر پرستاری در سامانه جدید نیازسنجی، آموزش چهره به چهره به سرپرستاران و پرسنل جهت ورود با سامانه و انجام عملیات مربوطه، ارایه بازخورد نواقص مشاهده شده با کارشناس آموزش مدیریت امور پرستاری خانم باقری و اصلاح موارد و اطلاع رسانی به پرسنل در مورد اصلاحیه های انجام شده

۱۲) پیگیری اسامی افرادی که در ثبت نیازسنجی در سامانه مشکل دارند و بررسی نوع شکل آنها و رایه باز خورد به کارشناس اداره

۱۳) پیگیری بررسی عناوین انتخابی نیازسنجی پرسنل توسط سوپروایزین آموزش سلامت و کنترل عفونت و ایمنی؛ ثبت نظرات آنها برای نیازسنجی کلی بیمارستان و یا هر بخش

۱۴) جمع بندی نیازسنجی کل بیمارستان؛ انجام نیازسنجی اختصاصی برای بخشهای اورژانس و اتاق عمل و نوزادان و خون در تاریخهای ۱۴۰۲/۱۲/۱۹

۱۵) اعلام عناوین خاص جهت آموزش از طریق ثبت در برد آموزشی (هموویژلانس)؛ دو عنوان کنفرانس در زمینه هموویژلانس در کلیه بخشها، آموزش احیا و محاسبه داروی هر شش ماه یکبار در داخل بخشها

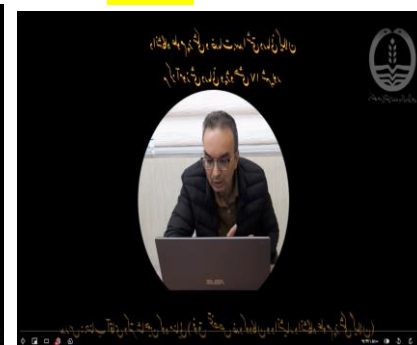
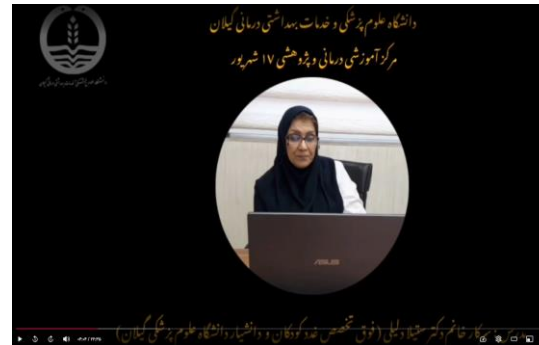
۱۶) بررسی عناوین آموزشهای داخل بخشی ۸ بخش بستری و ۴ واحد سرپایی با حضور رابطین آموزشی آنها، ارایه پیشنهادات و اصلاح برنامه ریزی داخل بخشی و تایید نهایی آنها جهت نصب در برد آموزشی بخشها در تاریخهای ۲۶ و ۲۷/۱۲/۱۴۰۲

۱۷) پیگیری نامه محیط جدید برگزاری وینارها از طریق مسوول اداری خانم ستاوند و کارشناس IT مهندس قاسمی

۱۸) نوشتن عناوین پیشنهادی آموزشی و تعیین شرح وظایفی که براساس آنها این عموین آموزشی انتخاب شده اند از روی کتاب شرح وظایف کادر پرستاری؛ وارد نمودن اطلاعات در فرم مربوطه

### ❖ تهیه محتواهای آموزش به پرسنل

۱۹) تدوین چهار فیلم آموزشی از سخنرانی اساتید/ مدرسین در مورد " عوارض نفرولوژی در دیابت کودکان: دکتر افشین صفایی" و " نحوه تزریق انسولین در دیابت کودکان" و " اتیولوژی و پاتوفیزیولوژی دیابت کودکان" و " نحوه مدیریت کتواسیدوز دیابتی در کودکان"؛ ارایه به مسوول روابط عمومی بیمارستان جهت برگزاری آنها در کانال آپارات مرکز آموزشی درمانی ۱۷ شهریور رشت (تصویر)



۲۰) تقسیم بندی مجدد محتوای ورژن هشتم کتاب " احیای قلبی ریوی نوزادان " وزارت بهداشت و درمان و آموزش پزشکی برای رابطین آموزشی پرستاری و پرسنل بخشهای نوزادان و

NICU جهت خلاصه نمودن مطالب آن

۲۱) بررسی خلاصه تهیه شده توسط رابطین آموزشی و ارایه بازخورد جهت اصلاح مجدد در تاریخهای ۱۷ و ۲۴/۱۱/۱۴۰۲

۲۲) تهیه پاورپونت جدید آموزشی در زمینه " مراقبت پرستاری در سرطان کودکان " ؛ اصلاح ۴ پاورپونت " گزارش پرستاری " و بارگذاری آن در سایت بیمارستان و اطلاع رسانی به پرسنل

جهت بهره برداری از مطالب آن

۲۳) تهیه گزارش آموزش های برگزار شده (کنفرانس داخل بخشی) ، سمینارهای برگزار شده و ...ارسال گزارش عملکرد به مسوول روابط عمومی مرکز آموزشی درمانی ۱۷ شهریور جهت

بارگزاری در سایت بیمارستان ۱۷ شهریور

۲۴) طراحی فرایند آموزش پرسنل جدیدالورود با هم اندیشی سوپروایزرین بالینی و آموزش سلامت و کنترل عفونت و ایمنی بیمار و ارایه فرمت نهایی به مدیر محترم پرستاری جهت دریافت

پیشنهادات، اصلاح آن و پیگیری جهت چاپ در فرمت A3؛ توزیع آن در کلیه بخشهای بستری و سرپایی

۲۵) ضبط صدای مدرسین در دو سمینار و وبینار : گزارش نویسی و خودمراقبتی در سرطان؛ استخراج خروجی صدا و ذخیره در هارد اکسترنال جهت تدوین در فرصت مناسب

۲۶) تدوین اولیه فیلمهای آموزش ونتیلاتور در تاریخ ۲۱/۱۱/۱۴۰۲



### ❖ مداخلات اصلاحی

۲۷) پیگیری ثبت مداخلات اصلاحی ارزیابی پایش "تزریق خون" توسط سرپرستاران بر اساس "اکسل خدمات پرستاری استاندارد" و ارسال نتایج در اکسل مربوطه جهت ارسال برای

کارشناس محترم آموزش مدیریت پرستاری دانشگاه علوم پزشکی گیلان و نیز تکمیل اکسل پایش و ارسال برای مدیریت محترم امور پرستاری

۲۸) پیگیری ثبت مداخلات اصلاحی در حیطه های "گزارش پرستاری-کاردکس- دارودهی-احیای قلبی ریوی-هموویژلانس" توسط سرپرستاران پس از تکمیل اکسل "استاندارد خدمات

پرستاری" هر سه ماهه

### ❖ نظارت بر آموزش پرسنلی

۲۹) نظارت بر برگزاری **۴۰ عنوان** آموزشی بصورت کنفرانس داخل بخشی در مورد بیماریهای شایع هر بخش و مراقبتهای پرستاری آن، هموویژلانس، گزارش پرستاری، اصول ایمنی و کنترل

عفونت و آموزش به بیمار و **۳۵ عنوان** بصورت آموزش عملی: "کار با تجهیزات" و "محاسبه دارویی" و "احیای قلبی ریوی کودکان" و ..... در کلیه بخشهای بستری و سرپایی براساس

برنامه ریزی آموزشی هر بخش و حضور سوپروایزر آموزشی در برخی آموزشها (تصویر)





۳۰) پیگیری آموزش پرسنل جدید و روتیشن شده بخشها (۶ نفر) و نحوه ارزیابی آنها توسط رابطین آموزشی و سرپرستاران بر اساس چکلیستهای مهارتهای عمومی و ارتباطی و ارایه بازخورد جهت رفع نواقص و سپس ورود اطلاعات در اکسل عملکرد آموزشی؛ اصلاح روند ارزیابی پرسنل جدیدالورود و اصلاح " شیوه نامه آموزش پرسنل جدید کادر پرستاری " و بارگذاری آن در سایت بیمارستان

۳۱) جمع بندی اطلاعات، جهت ورود در شیتهای مختلف " اکسل عملکرد آموزشی مرکز آموزشی درمانی و پژوهشی ۱۷ شهریور رشت " و ارسال بصورت ماهانه برای کارشناس محترم آموزشی مدیریت محترم پرستاری دانشگاه

۳۲) ارسال نتایج پایش عملکرد آموزشی پاییز ۱۴۰۲ از طریق اتوماسیون برای مدیر محترم پرستاری و سرپرستاران؛ اطلاع رسانی نتایج پایش آموزشی بخشها به رابطین آموزش پرستاری در گروه مجازی آموزشی

۳۳) نظارت بر اجرای آزمون فصلی در کلیه بخشها (مطالب کنفرانسها، دستورالعملهای مهم)؛ تحلیل نتایج آزمون و ارایه نتایج به سوپروایزر آموزشی توسط رابطین آموزش پرستاری در بخشها





۳۴) پایش عملکرد آموزشی بخشها مربوط به سه ماهه پاییز در دی ماه ۱۴۰۲ (چکلیست)



۳۵) پایش عملکرد پرسنل بخشها براساس چکلیستهای " ثبت صحیح گزارش پرستاری " و " ثبت صحیح درکاردکس " و " آگاهی کادر پرستاری از مطالب برد آموزشی " و " نحوه چک

دستورات پزشک " و ارایه نتایج پایش در اکسل مربوطه جهت ارایه نتایج به مدیر محترم پرستاری، سرپرستاران، کارشناس آموزش مدیریت پرستاری دانشگاه

۳۶) شرکت در پایش هفتگی بخشها در شیفت صبح توسط (سوپروایزرین بالینی، آموزشی و آموزش سلامت، کارشناس ایمنی و کنترل عفونت و یک سرپرستار) با نظارت مدیر محترم

پرستاری و براساس چکلیستهای " کودکان و ICU" طراحی شده از سوی مدیریت پرستاری دانشگاه

۳۷) برنامه ریزی راند هفتگی سوپروایزرین بالینی به همراه سوپروایزر بالینی صبح با نظارت مدیر محترم پرستاری

۳۸) هماهنگی و انجام بازدید و پایش بخشها در روزهای تعطیل در تاریخ ۱۴۰۲/۱۱/۲۷ به همراه تیم مدیریت پرستاری؛ ثبت نقاط قابل بهبود توسط اعضای گروه؛ ارایه نتایج ارزیابی به مدیر

محترم پرستاری و سپس سرپرستار مربوطه و پیگیری جهت ثبت مداخلات اصلاحی توسط سرپرستاربخش مورد بازدید

۳۹) راند بالینی بخشها: داخلی یک و دو، عفونی، نوزادان، خون و PICU, NICU .... ثبت نتایج در دفتر راند سوپروایزرین بالینی

۴۰) برنامه ریزی و اصلاح چکلیست و فرم مداخلات اصلاحی جهت پایش کادر مدیریت پرستاری در تعطیلات نوروزی به همراه سوپروایزر بالینی با نظارت مدیر محترم پرستاری، اطلاع رسانی به

اعضای کادر مدیریت پرستاری درمورد نحوه پایش در تعطیلات و نحوه ثبت در چکلیست مربوطه در تاریخهای ۲۰ و ۲۱ و ۲۲/۱۲/۱۴۰۲

### ❖ عملکرد در جهت ارتقای احیای قلبی ریوی

۴۱) تقسیم بندی فصلهای کتاب احیای قلبی ریوی نوزادان\_ (وزارت بهداشت و درمان و آموزش پزشکی) جهت خلاصه نمودن توسط رابطین آموزشی و پرسنل بخشهای نوزادان و NICU

۴۲) پیگیری و بررسی تحلیلیها و مداخلات اصلاحی سرپرستاران جهت CPR های انجام شده در بخشها و ارایه گزارش عملکرد در کمیته احیا

۴۳) پیگیری برگزاری آزمون عملی CPR توسط سرپرستاران در بخشها هر سه ماهه

۴۴) طراحی فرمت دفتر کنترل ترالی بخشهای نوزادان و NICU بر اساس دستورالعمل جدید ترالی اورژانس نوزادان و پیگیری چاپ آن (قبل عید انجام نشد)، اصلاح مجدد فرمهای کنترل

ماهانه دارو تجهیزات ترالی اورژانس این دو بخش و ابلاغ به رابطین آموزشی آنها

۴۵) پایش میزان آگاهی پرسنل پرستاری از جایگاه دارو و تجهیزات ترالی اورژانس بخشها هر ماه

۴۶) بررسی فرمهای نظارت بر عملیات احیا و فرد ثبت کننده احیا و ارزیابی چالشها جهت مطرح نمودن در کمیته احیا

۴۷) پیگیری جهت خرید ملاژ آموزشی جدید دیگری توسط خیرین جهت آموزش توسط رابطین احیا



دانشگاه علوم پزشکی و خدمات بهداشتی درمانی استان گیلان  
میرت اورپردازی دانشگاه علوم پزشکی گیلان

### ❖ برگزاری کمیته آموزش با رابطین آموزشی

(۴۸) برگزاری هشتمین جلسه آموزشی با رابطین آموزش پرستاری در تاریخهای ۱۴۰۲/۱۰/۲۰؛ ۱۴۰۲/۱۲/۱۵

### ❖ جلسات هم اندیشی

(۴۹) شرکت در جلسه هم اندیشی مدیرمخترم پرستاری با سوپروایزرین در ارتباط با تعیین پرستاران نمونه فصل پاییز براساس چکلیست در دی ماه ۱۴۰۲

### ❖ شرکت در کمیته های داخل بیمارستان

(۵۰) شرکت در ۸ کمیته داخل بیمارستانی: (مرگ ومیر؛ طب انتقال خون؛ راهبردی اورژانس؛ شیرمادر؛ آموزش بیمار؛ کنترل عفونت؛ بیمای خاص)

(۵۱) شرکت در جلسه رابطین شیرمادر در تاریخ ۱۴۰۲/۱۲/۱۹ با حضور مدیرمخترم پرستاری

(۵۲) شرکت در جلسه سوپروایزرین در تاریخ ۱۴۰۲/۱۱/۲۵

### ❖ شرکت در کارگروه آموزش بیمار

(۵۳) شرکت در ۵ کارگروه آموزش به بیمار درون بخشی: عفونی ۱۴۰۲/۱۰/۴؛ PICU؛ دیالیز،؛ نوزادان ۱۴۰۲/۱۰/۳؛ درمانگاه تخصصی؛ جراحی ۱۴۰۲/۱۰/۵؛ داخلی یک ۱۴۰۲/۱۰/۱۰



دانشگاه علوم پزشکی و خدمات بهداشتی درمانی استان ایلام  
میرت اورپردازی دانشگاه علوم پزشکی ایلام

### ❖ پژوهشی

۵۴) برگزاری جلسات هم اندیشی با مدیر محترم پرستاری، کارشناس مرکز تحقیقات کودکان، خانم دکتر جوانک و خانم آبادگر (پرسنل نوزادان) و دکتر سادات منصوری در زمینه نوشتن کار

تحقیقاتی: ارزیابی اثربخشی دو روش آموزشی جدید در آموزش احیای قلبی ریوی کودکان

۵۵) طراحی پرسشنامه چهار قسمتی پژوهش و ایمیل آن برای ۱۶ نفر از اساتید در زمینه آموزش احیای قلبی ریوی جهت سنجش CVR.CVI

۵۶) بارگذاری طرح پژوهشی در سامانه پژوهشیار جهت داوری اولیه (ثبت طرح پژوهشی در مرکز تحقیقات بیماریهای کودکان)

### ❖ سایر فعالیتهای

۵۷) شرکت در پیاده روی در تاریخ ۱۴۰۲/۱۰/۰۶

۵۸) شرکت در جلسه دوم NUESING DISCUSSION برگزار شده توسط مدیریت امور پرستاری دانشگاه در زمینه اکسیژن تراپی در تاریخ ۱۴۰۲/۱۰/۰۶

۵۹) همراهی ارزیابان مرکز بهداشت رشت در پایش بیمارستانهای دوستدار کودک در زمینه ترویج تغذیه با شیرمادر در تاریخهای ۱۲ و ۱۴۰۲/۱۰/۱۷

۶۰) درخواست تشویقی برای رابطین آموزشی و افراد فعال در زمینه آموزش پرستاری و تهیه محتواهای علمی؛ تهیه متن تشویقی؛ پیگیری جهت صدور آن

۶۱) پیگیری جهت خرید هدیه برای رابطین آموزشی و آموزش سلامت به همراه سوپروایزر آموزش سلامت جهت تشویق رابطین در روز جهانی آموزش

۶۲) شرکت در جلسه سوپروایزرین آموزشی استان در تاریخ ۱۴۰۲/۱۱/۰۲

۶۳) شرکت در پیاده روی در پارک به مناسبت روز جهانی آموزش در تاریخ ۱۴۰۲/۱۱/۰۳

۶۴) همکاری در برگزاری مراسم روز جهانی آموزش و تقدیر از رابطین آموزشی در تاریخ ۱۴۰۲/۱۱/۰۴





۶۵) پیگیری جدول سطح بندی مراقبتی بخشها جهت ارسال برای کارشناس آموزش مدیریت امور پرستاری دانشگاه؛ جمع بندی آنها در یک فرمت نهایی

۶۶) همراهی ارزیابان اعتباربخشی در بازدید اعتباربخشی از بیمارستان در تاریخ ۱۴۰۲/۱۱/۲۸

۶۷) اطلاع رسانی و پیگیری مستندات پرسنل (حدود ۶۶ نفر) جهت تمدید پروانه صلاحیت حرفه ای (گذاشتن فرم، اکسل و راهنمای تکمیل فرم در پوشه اشتراک سوپروایزر آموزشی) آموزش

چهره به چهره به سرپرستاران و پرسنل درمورد نحوه استخراج و اصلاح اکسل نهایی کارنامه آموزش مداوم آنها طی سالهای ۹۸ الی ۱۴۰۲ در تاریخهای ۲۲ الی ۲۷/۱۲/۱۴۰۲ و دریافت

مستندات کامل یک نفر از پرسنل

۶۸) شرکت در وبینار مدیریت امور پرستاری در زمینه: سطوح کراقبتی و نیازسنجی آموزشی در تاریخ ۱۴۰۲/۱۲/۲

۶۹) شرکت در وبینار مدیران پرستاری در تاریخ ۱۴۰۲/۱۲/۱۳

۷۰) شرکت در مراسم بازنشستگی دکتر کرم زاده در تاریخ ۱۴۰۲/۱۲/۱۴

۷۱) پیگیری تعداد کاردکس باقیمانده در انبار؛ تحویل مجدد سی دی کاردکس جدید جهت چاپ در سال ۱۴۰۳ (تا سه ماهه اول کاردکس قبلی موجود است)

با تشکر

فاطمه مسکینی

مدیریت خدمات پرستاری